



**Intergemeentelijke vereniging
voor het afvalbeheer voor
Oostende en Ommeland**

opdrachthoudende vereniging

**ACTIVITEITENVERSLAG
EN JAARREKENING**

2006



Deel 1: Activiteitenverslag

1	De maatschappij	
1.1	Deelnemers	4
1.2	Organen	5
1.3	Personeel	6
1.4	Samenwerking met derden	7
2	Activiteiten	
2.1	Inzamelcijfers	
2.1.1	Algemeen	8
2.1.2	PMD-inzameling	12
2.1.3	Restafval	13
2.2	Communicatie en sensibilisatie	14
2.3	Afvalpreventie en hergebruik	18
2.4	Selectieve inzameling	19
2.5	De groencomposteringsinstallatie	22
2.6	De huisvuilverbrandingsinstallatie met energierecuperatie	23
	Lijst met afkortingen	28

Deel 2: Jaarrekening per 31 december 2006

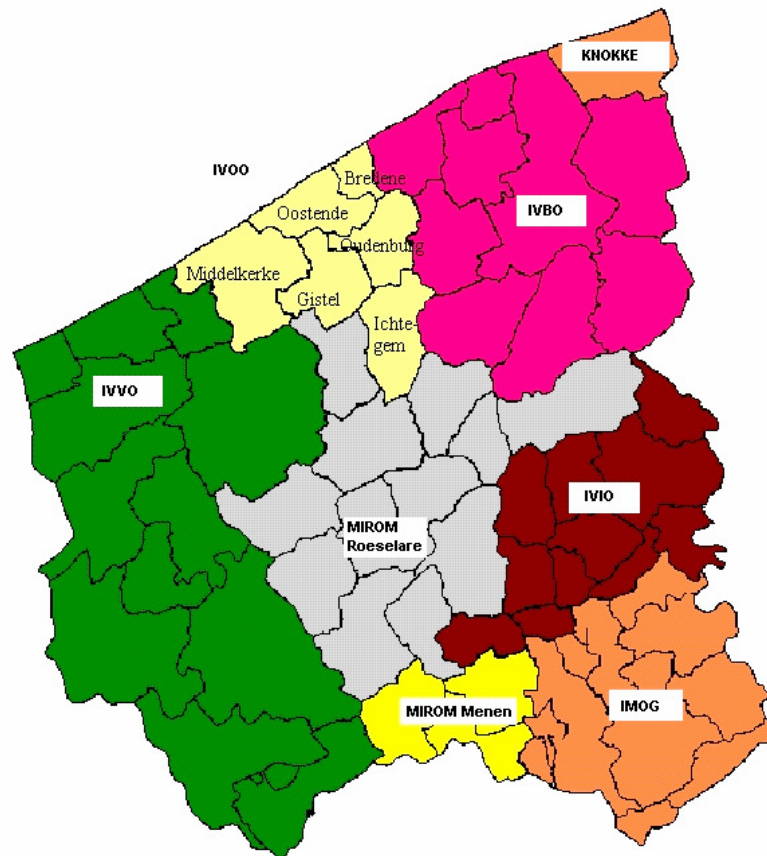
1	Balans na winstverdeling	29
2	Resultatenrekening	31
3	Resultaatverwerking	33
4	Toelichting	34
5	Sociale balans	44
6	Opsplitsing resultaat per activiteit	47
7	Verslag van de commissaris-revisor	48

DEEL 1: ACTIVITEITENVERSLAG

1 DE MAATSCHAPPIJ

De Intergemeentelijke Vereniging voor het afvalbeheer voor Oostende en Ommeland, afgekort IVOO, is een opdrachthoudende vereniging van 6 gemeenten: Bredene, Gistel, Ichtegem, Middelkerke, Oostende en Oudenburg.

De vereniging werd in november 1974 opgericht. In 2004 besliste de Algemene Vergadering het bestaan van IVOO te verlengen tot 2013.



1.1 Deelnemers

Gedurende 2006 waren er geen wijzigingen in het aandeelhouderschap.

Aandelen A	Aantal deelbewijzen	Inwoners op 31.12.2006
Bredene	9.495	15.343
Gistel	9.151	11.131
Ichtegem	20.779	13.492
Middelkerke	16.016	18.077
Oostende	71.769	69.095
Oudenburg	7.679	8.949
	<hr/> 134.889	<hr/> 136.087

Aandelen B	Aantal deelbewijzen
IVVO	10
IMOG	10
IVBO	10
IVIO	10
MIROM Menen	10
MIROM Roeselare	10
	60

Het officiële aantal inwoners in de sector op 31 december 2006 bedroeg 136.087. Dit inwonersaantal houdt echter geen rekening met het toerisme, dat eveneens een aanzienlijke hoeveelheid afval met zich meebrengt.

Volgens het Uitvoeringsplan Huishoudelijke Afvalstoffen 2003 - 2007 bedraagt de correctiefactor op het aantal inwoners 1,25 voor Bredene, 1,79 voor Middelkerke en 1,14 voor Oostende. Dit brengt het gecorrigeerde aantal inwoners op 163.877.

1.2 Organen

A. Algemene Vergadering:

In 2006 kwam de Algemene Vergadering bijeen op 30 mei (jaarverslag en jaarrekening) en op 19 december (beleid en begroting).

B. Raad van Bestuur:

De Raad van Bestuur is samengesteld uit 16 leden met stemrecht en 3 leden met raadgevende stem. Leden met raadgevende stem zijn gemeenteraadsleden verkozen op een lijst waarvan geen enkele verkozenen deel uitmaakt van het college van burgemeester en schepenen of aangesteld is als voorzitter van het openbaar centrum voor maatschappelijk welzijn.

Samenstelling:

voorzitter:	Vanessa Vens
ondervoorzitter:	Rolandt Bonny
leden met stemrecht:	Evelyn Vermont
	Cynthia Pylyser
	Johan Kerckhof
	Arne Deblauwe
	Johan Lesaffre
	Nancy Moyaert
	Nadine De Sloovere
	Cyriel Sanders
	Gerard Soete
	André Tolpe
	Eddy Tulpin
	Raphaël Vlamynck
	Karine Croos
	Marijke Verhulst
leden met raadgevende stem	Raf Pyra
	Paul van Laer
	Roland Blomme

In de loop van 2006 vergaderde de Raad van Bestuur 6 maal.

C. Directiecomité:

Het Directiecomité telt 6 leden, één per deelnemende gemeente:

Samenstelling:

voorzitter:	Vanessa Vens
ondervoorzitter:	Rolandt Bonny
leden:	Evelyn Vermont Cynthia Pylyser Johan Kerckhof André Tolpe

In de loop van 2006 vergaderde het Directiecomité 24 maal.

1.3 Personeel

IVOO stelt uitsluitend personeel te werk in contractueel dienstverband.

Begin 2006 is de opdracht van de externe boekhouder ten einde gelopen. Er is geopteerd om niet meer met een externe boekhouder te werken, maar met een eigen boekhouder. Hiervoor zijn twee wijzigingen doorgevoerd. De opdracht van de administratieve bediende is uitgebreid van 60% tot fulltime (vanaf 1 januari 2006). Naar aanleiding van de oppensioenstelling van de directiesecretaresse Annie Reuse, op 1 januari 2007, is Annelie Balfoort in vervanging in dienst gekomen (op 1 september 2006).

In 2006 waren er 5 personeelsleden met 25 jaar dienstanciënniteit.

Op het containerpark werd één extra werkkraft tewerkgesteld in het statuut van art. 60 §7 van de wet van 8 juli 1976 betreffende de OCMW's door het OCMW van de stad Oostende, dit om het containerparkreglement nauwgezet toe te passen.

Bij de jaarwisseling werkten er 31 personeelsleden bij de IVOO, waarvan één deeltijds; 30,8 FTE.

Toestand op 31 december 2006

directeur + milieucoördinator:	ir. Fons Doms
stafmedewerker administratie:	lic. Vicky Handsaeme
stafmedewerker preventie & recyclage:	ing. Inge Makelberge
stafmedewerker techniek:	Franky Vanhinsberg
directiesecretaresse:	Annie Reuse (t.e.m. 31.12.06)
Boekhouder:	Annelie Balfoort (vanaf 01.09.06)
administratief bediende:	Els Devettere
brigadiers:	Jan du Gardein Daniël Vandenberghe
verantwoordelijke magazijn en algemeen onderhoud + preventieadviseur:	Eric De Smedt
A2-elektricien-automatiseerder:	Koen Laureins
A2-mecaniciens:	Noël Bonte Daniël Casier
A3-mecaniciens:	Marc Geldhof Johan Levecque Peter Maeckelbergh Dirk Maene Patrick Vansieleghe Rudy Pieters
A2-elektriciens:	Philippe Langeroot Thierry Wynthein
A3-elektriciens:	Frank David Gilbert Boey Alain Deconinck David Vanpachtenbeke

geschoolde werkmannen:

Gunther Bronders
Hans Dossche
Marcel Logghe
Franky Seynaeve
Noël Vynck
Geert Heindryckx
Patrick Delys

1.4 Samenwerking met derden

- ⇒ Sinds 1996 is de IVOO lid van Interafval, het samenwerkingsverband tussen de Vereniging van Vlaamse Steden en Gemeenten en alle Vlaamse intergemeentelijke afvalverenigingen. Dit samenwerkingsverband informeert zijn leden zo goed mogelijk over alle aspecten van het afvalbeleid. Interafval is tevens de gezamenlijke spreekbuis voor de lokale besturen om zo meer invloed te hebben op het Vlaamse afvalbeleid. Ze treedt op als gesprekspartner met de diverse instanties zoals OVAM, het kabinet, Aminoal, Interregionale Verpakkingscommissie, de koepelorganisatie voor kringloopcentra en de organisaties opgericht in het kader van terugnameplichten zoals Bebat, FOST Plus, Recytyre, Recupel, Valorfrit en Fotini.
In de loop van 2006 werd er in samenwerking met de Waalse collega's een wetswijziging bewerkstelligd (zie verder bij 2.6 - De huisvuilverbrandingsinstallatie met energierecuperatie - elektriciteitsproductie).
Meer hierover kan gevonden worden bij www.vvsg.be, beleidsthema's, omgeving, onder de rubrieken afval en publicaties.
- ⇒ De IVOO heeft tevens een lidmaatschap bij de Vlaamse compostorganisatie, afgekort Vlaco. Dit is het samenwerkingsverband tussen de producenten van compost en OVAM, met als taken: de kwaliteitswaarborg van de compost en de bevordering van de afzet. Haar kwaliteitslabel garandeert de continue levering van het product met steeds dezelfde eigenschappen. Vlaco verleent steun door informatie te verspreiden en materiaal ter beschikking te stellen om de productbekendheid en de praktische kennis over compost te bevorderen. Ze houdt de leden op de hoogte van de wetgeving terzake. Concreet ondersteunde ze de IVOO bij het promoten van thuiscomposteren, bij de opleiding van compostmeesters, de organisatie van compostcursussen en bij de werking van de groencomposteringsinstallatie.
Meer informatie over Vlaco is terug te vinden op de website www.vlaco.be.
- ⇒ De IVOO participeert aan het Provinciaal afvaloverlegplatform en de Kustwerkgroep afval en in de Provinciale werkgroep Milieu- en Afvalcommunicatie.
Het is de bedoeling om ten behoeve van de gemeenten een geïntegreerd communicatie- en participatiebeleid te voeren en om overlegmogelijkheden te organiseren met gemeenten en intergemeentelijke afvalverenigingen om de sensibilisatieacties op elkaar af te stemmen.

2 ACTIVITEITEN

De IVOO staat in voor:

- ⇒ de coördinatie van het gevoerde beleid van de deelnemende gemeenten en de intergemeentelijke vereniging door geregelde vergaderingen met afgevaardigden van de schepencolleges en de betrokken ambtenaren;
- ⇒ de organisatie van de inzameling en de verwijdering van de selectief huis-aan-huis, per wijk en op de containerparken ingezamelde afvalstoffen en van de grofvuilophaling;
- ⇒ de overslag van papier en karton, ingezameld op de containerparken;
- ⇒ de exploitatie van het intergemeentelijke containerpark;
- ⇒ de exploitatie van de groencompostering;
- ⇒ de verbranding met energierecuperatie van restafval van de particuliere bewoner en van aan huishoudelijk afval gelijkgestelde afval van bedrijven.

2.1 Inzamelcijfers

2.1.1 Algemeen

In de volgende tabellen zijn de inzamelcijfers voor 2006 weergegeven:

- ⇒ tabel 1: huishoudelijk afval IVOO – 2004-2006 (tonnages)
- ⇒ tabel 2: huishoudelijk afval per gemeente + IVOO – 2006 (kg/inw.jaar) (niet gecorrigeerd aantal inwoners)
- ⇒ tabel 3: Evolutie ingezamelde hoeveelheden op de containerparken (totaal van de 8 parken)

Bij het lezen van de tabellen dient met volgende opmerkingen rekening gehouden te worden:

- ⇒ Voor de berekening van de hoeveelheid ingezameld afval per inwoner per gemeente (tabel 2) werd de hoeveelheid afval afkomstig van het intergemeentelijke containerpark verdeeld over de 6 gemeenten. Omdat dit containerpark gelegen is op grondgebied van Oostende zijn de meeste bezoekers Oostendenaars en wordt ca. 95% van de totale hoeveelheid toegewezen aan de stad Oostende.
- ⇒ Voor de berekening van tabel 2 zijn de toeristen niet in rekening gebracht. Veel van de ingezamelde fracties worden immers niet beïnvloed door het toerisme. De cijfers van de kustgemeenten moeten bijgevolg met de nodige omzichtigheid geïnterpreteerd worden.
- ⇒ Sinds november 2001 worden printer cartridges apart ingezameld. Omwille van hun verwaarloosbaar gewicht zijn deze niet in de lijst opgenomen.

Tabel 1: Huishoudelijk afval IVOO - 2004 - 2006 (tonnages)

Aard van afvalstof	Wijze van inzameling (cp = containerpark) (hah = huis-aan-huis)	Hoeveelheid (ton) 2004	Hoeveelheid (ton) 2005	Hoeveelheid (ton) 2006	Verskil 2006 t.o.v. 2005 ton	Evolutie 2006 t.o.v. 2005 %
Aantal inwoners		134.663	135.375	136.087		0,53
1. Papier en karton	cp	2.845	3.101	3.030	-71	
	hah	8.457	8.758	8.996	237	
	totaal	11.302	11.859	12.026	167	1,41
2. Glas	cp	1.011	972	945	-27	
	hah (glasbollen)	3.917	3.758	4.438	680	
	totaal	4.928	4.730	5.383	653	13,80
3. PMD	cp	445	466	458	-8	
	hah	1.531	1.551	1.818	267	
	totaal	1.977	2.017	2.276	259	12,84
4. Schroot	cp + hah	1.239	1.187	1.119	-68	-5,74
5. Piepschuim	cp	26	26	22	-4	-16,48
6. Groenafval						
6.1 groenafval	cp + hah	10.099	11.161	10.770	-391	
6.2 boomwortels	cp	688	498	507	8	
6.3 gemeente		1.027	598	550	-48	
6.4 bermmaaisel			149	103	-47	
	totaal	11.814	12.407	11.929	-478	-3,85
7. Inerte materialen (breker)	cp	7.537	8.306	8.675	369	4,44
8. Stort						
8.1 stort klasse 3	cp			2.424		
8.2 gebonden asbest	cp			115		
		1.162	2.326	2.539	213	9,15
9. Houtafval	cp	2.824	3.298	3.358	61	1,85
10. Vlak glas	cp	227	275	349	73	26,63
11. Autobanden	cp	81	67	43	-24	-35,22
12. AEEA (wit- en bruingoed)						
12.1 koel en vries	cp	120	150	173	23	
12.2 groot witgoed	cp	135	151	162	11	
12.3 koel en vries en groot	cp		23	28	5	
12.4 TV's en monitoren	cp	150	202	222	20	
12.5 overige	cp	280	392	433	41	
	totaal	685	918	1.018	100	10,92
13. Kringloopcentrum						
13.1 diversen	cp	101	137	88	-49	
	binnengebracht	135	123	99	-24	
	op afroep	154	193	182	-12	
13.2 textiel	h-a-h + containers privéterrein			40	40	
	cp	227	280	249	-31	
	binnengebracht	41	34	27	-7	
	op afroep	7	8	10	2	
	totaal	666	776	695	-81	-10,43
14. KGA						
14.1 afvalolie (liters/1.000)	cp	36	35	36	0	
14.2 frituurolie + -vet	cp	119	132	155	22	
14.3 batterijen (BEBAT)	cp	7,44	8,68	8,07	-0,61	
14.4 ander KGA (deels recycleerbaar)	cp	186	218	240	21	
	wijkinzameling	1,8	4,5	2,7	-1,8	
	totaal	350	399	441	41	10,39
15. Restafval vennoten						
15.1 restafval	hah + grofvuil + gemeentevuil	27.574	28.177	26.754	-1.423	
15.2 restafval	cp	4.586	5.385	5.714	329	
	totaal	32.160	33.562	32.468	-1.094	-3,26
TOTAAL		76.979	82.153	82.341	187	0,23

Tabel 2: Huishoudelijk afval IVOO per gemeente + gemiddelde IVOO 2006 (kg/inw.jaar)

Aard van afvalstof	BREDENE	GISTEL	ICHTEGEM	MIDDELKERKE	OOSTENDE	OUDENBURG	GEMID. IVOO
Aantal inwoners	15.343	11.131	13.492	18.077	69.095	8.949	136.087
1. Papier en karton	81,57	81,16	82,88	85,36	94,27	77,82	88,37
2. Glas	38,74	27,58	26,35	61,14	40,01	28,63	39,55
3. PMD	17,32	14,25	16,08	16,25	17,59	13,99	16,72
4. Schroot	13,31	9,32	10,19	7,80	6,33	10,64	8,22
5. Piepschuim	0,01	0,26	0,26	0,16	0,14	0,35	0,16
6. Groenafval	85,96	135,61	189,98	92,60	50,53	153,31	87,66
7. Inerte materialen (breker)	38,13	77,76	87,16	89,64	52,29	91,04	63,74
8. Te storten materialen	25,33	9,59	15,14	3,00	22,78	23,52	18,65
9. Houtafval	42,43	27,92	27,77	27,39	19,27	21,84	24,68
10. Vlak glas	3,06	2,29	3,82	2,30	2,00	5,05	2,56
11. Autobanden	0,02	0,02	0,02	0,35	0,42	0,77	0,32
12. AEEA (wit- en bruingoed)	10,63	7,10	7,78	7,03	6,93	7,22	7,48
13. Kringloopcentrum + textiel	8,42	7,65	6,35	2,19	4,64	3,95	5,11
14. KGA (afvalolie, frituurolie + -vet, batterijen, ander KGA)	4,61	4,16	3,60	3,39	2,55	4,20	3,24
15. Restafval vennoten	259,95	171,16	182,96	340,63	234,58	194,47	238,58
TOTAAL	629,48	575,84	660,35	739,25	554,33	636,80	605,06

Tabel 3: Evolutie ingezamelde hoeveelheden op de containerparken (totaal van de 8 parken)

	2004	2005	2006	verschil 2006 t.o.v. 2005 (ton)	evolutie 2006 t.o.v. 2005 (%)
Aantal inwoners	134.663	135.375	136.087		0,53
Aantal inwoners (gecorrigeerd)	161.983	162.896	163.877		0,60
1. papier/karton	2.845	3.101	3.030	-71	-2,28
2. glas	1.010	972	945	-27	-2,80
3. PMD	445	466	458	-8	-1,79
4. schroot	1.239	1.187	1.119	-68	-5,74
5. piepschuim	26	26	22	-4	-16,03
6. groenafval	10.738	11.486	10.942	-544	-4,74
7. inert materiaal - breker	7.537	8.306	8.675	369	4,44
8. te storten materialen	1.156	2.326	2.539	213	9,15
9. houtafval	2.824	3.298	3.358	61	1,85
10. vlak glas	227	275	349	73	26,63
11. autobanden	81	67	43	-24	-35,22
12. AEEA	685	918	1.018	100	10,92
13. kringloopcentrum + textiel	328	418	338	-80	-19,14
14.1 KGA - afvalolie	36	35	36	0	1,28
14.2 KGA - frituurolie en -vet	119	132	155	22	16,83
14.3 KGA - batterijen (BEBAT)	7	9	8	-1	-7,01
14.4 KGA - divers	186	218	240	21	9,68
15. restafval	4.586	5.385	5.714	329	6,12
TOTAAL	31.655	35.976	36.433	457	1,27

De toe- of afname voor de containerparken afzonderlijk bedraagt:
 + 6,4% voor Bredene, - 13,4% voor Gistel, - 1,4% voor Lichtegem, + 6,1% voor Middelkerke, + 1,8% voor Oostende, + 7% voor Oudenburg en + 0,8 % voor het intergemeentelijke containerpark.

Enkele conclusies:

- ⇒ Het totaal aan ingezameld huishoudelijk afval is met 0,23 % of 187 ton gestegen tot 82.341 ton (zie tabel 1).

Op het containerpark van Middelkerke wordt sedert 2004 een toegangsprijs op het containerpark gevraagd. Sommige fracties zijn ook betalend. De invoering van deze diftar was vooral het eerste jaar sterk voelbaar in de cijfers. Er was een daling van meer dan 46% van de totale hoeveelheid ingezamelde afval t.o.v. 2003, het jaar daarop was er een stijging van 31%. Dit jaar is de totale ingezamelde hoeveelheid opnieuw met 6,1% gestegen.

In 2006 is op het containerpark van Gistel een toegangscontrolesysteem geïnstalleerd. Hierbij worden de identiteit van de bezoeker en de aard van het afval die deze aanvoert, geregistreerd. Dit systeem laat toe om in een latere fase diftar in te voeren. Hoewel in 2006 nog geen retributie aangerekend werd, is de aangevoerde hoeveelheid afval toch gedaald met ca. 13%.

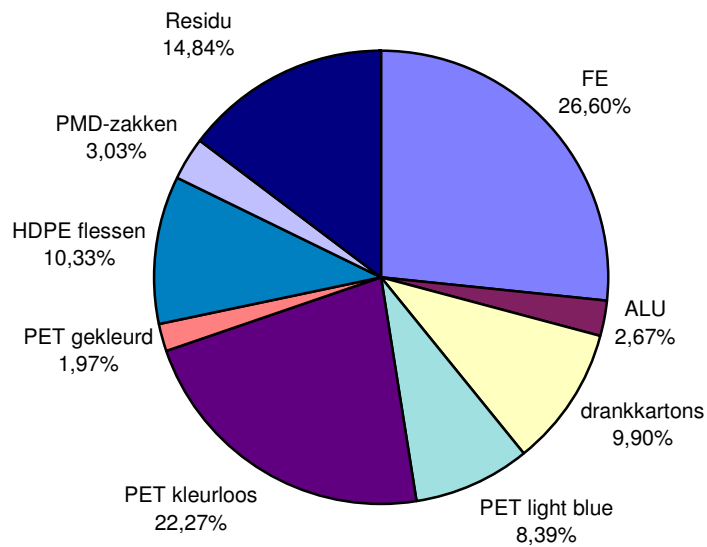
- ⇒ De taakstelling van het UHA voor 2007 voor de papier/karton fractie is in totaal 66 kg per inwoner per jaar. Tabel 2 toont aan dat ook dit jaar alle gemeenten hieraan voldoen.
- ⇒ Ook voor glas voldoen alle gemeenten ruimschoots aan de taakstelling, nl.: 24,8 kg per inwoner per jaar.
- ⇒ De som van de taakstellingen van het UHA voor kunststofflessen en kunststofverpakkingsafval bedraagt 6,2 kg per inwoner per jaar. Deze fracties zijn terug te vinden in 42,96 % van het ingezamelde PMD (zie verder voor de samenstelling van de PMD-fractie) en het ingezamelde piepschuim. Dit betekent voor PMD 978 ton of 7,18 kg per inwoner per jaar en voor piepschuim 0,16 kg per inwoner per jaar.
- ⇒ Voor drankkartons bedraagt de taakstelling van het UHA 1 kg per inwoner per jaar. Deze fractie bedraagt 9,90% van het ingezamelde PMD of 225 ton of 1,66 kg per inwoner per jaar.
- ⇒ De hoeveelheid ingezameld schroot is opnieuw gedaald. De taakstelling van het UHA voor metaalafval is 15,3 kg per inwoner per jaar. Het afval in de PMD-zak bevat in totaal 29,27 % metaal of 666 ton of 4,89 kg per inwoner per jaar. Als de som gemaakt wordt met het ingezamelde schroot (8,22 kg/inw.jaar), stellen we vast dat we de doelstelling voor 2007 opnieuw niet halen. Er wordt aangenomen dat door de marktwaarde van schroot, er een hoeveelheid rechtstreeks naar de schrootinzamelaars afgevoerd wordt.
- ⇒ De doelstelling voor inert afval bedraagt 73 kg/inw.jaar. In het werkingsgebied van IVOO wordt op de containerparken 63,74 kg/inw.jaar ingezameld.
- ⇒ Sinds oktober wordt op alle containerparken (Middelkerke sinds juli) asbest in een aparte, gesloten container opgehaald. (zie ook punt 2.4, selectieve inzameling)
- ⇒ Het tonnage ingezameld groenafval is gestagneerd. In totaal werd 87,66 kg/inw.jaar verwerkt. Dit is ruimschoots meer dan de doelstelling van 78,5 kg/inw.jaar, vooropgesteld in het UHA.
- ⇒ De doelstelling voor KGA bedraagt 2 kg/inw.jaar. Bij IVOO werd in 2006 3,24 kg/inw.jaar ingezameld.
- ⇒ De doelstelling van het UHA voor textiel is 3,2 kg/inw.jaar. Bij IVOO wordt 2,4 kg/inw.jaar opgehaald. Naast de inzamelcontainers op de containerparken staan er ook op privé-terreinen textielcontainers die voor publiek toegankelijk zijn en gebeuren er nog inzamelingen huis-aan-huis en in de kringwinkel. Van deze inzamelingen zijn slechts enkele cijfers gekend bij IVOO.

Twee erkende organisaties haalden in Gistel 4.689 kg textiel op d.m.v. huis-aan-huis inzameling en 35.400 kg d.m.v. textielcontainers.

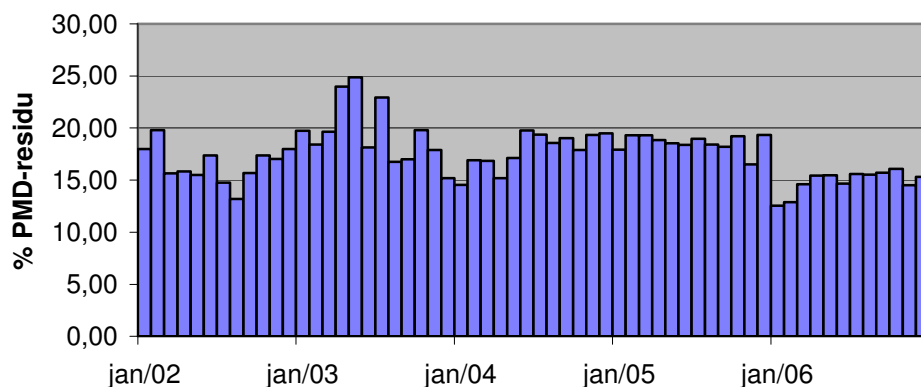
- ⇒ De doelstelling voor houtafval bedraagt 29 kg/inw.jaar. In 2006 werd bij IVOO 24,68 kg/inw.jaar ingezameld.
- ⇒ De doelstelling voor AEEA of afgedankte elektrische en elektronische apparaten, bedraagt 8,5 kg/inw.jaar. Bij IVOO werd in 2006 op de containerparken 7,48 kg/inw.jaar ingezameld.
Daarnaast is er nog inzameling van AEEA rechtstreeks bij de verkooppunten. Wellicht wordt de doelstelling gehaald.
In 2005 heeft Recupel in heel België 6,46 kg AEEA per inwoner ingezameld en verwerkt.

2.1.2 PMD-inzameling

In onderstaande figuren en tabel worden de samenstelling van het PMD voor 2006 en de evolutie van het PMD-residu weergegeven.



Figuur 1: Samenstelling PMD (2006)



	2002	2003	2004	2005	2006
Gemiddeld	16,44	19,90	17,73	18,44	14,84

Figuur 2: Evolutie PMD-residu

2.1.3 Restafval

Volgende tabel geeft de doelstellingen van het UHA voor restafval weer. Dit restafval bestaat uit huisvuil (verbrand en gestort), grofvuil, gemeentevuil en PMD-residu.

	kg/inw per jaar op Vlaams niveau	max. kg/inw per jaar op gemeenteniveau
2003	180	220
2005	165	200
2007	150	

Uit de per gemeente geregistreerde hoeveelheden kan voor elke gemeente de gemiddelde hoeveelheid restafval in kg per inwoner en per jaar berekend worden.

Voor de afsplitsing (cijfermatig) van bedrijfsafval uit het huishoudelijk afval, hebben enkele gemeenten het gebruik van bedrijfsafvalzakken ingevoerd (Bredene en Oostende). De verkoopscijfers van deze zakken laten toe een opsplitsing te maken. In Middelkerke en Oostende wordt ook gebruik gemaakt van restafvalcontainers voor bedrijven.

Tabel 4: Evolutie restafval bij de gemeenten
(in kg/gecorrigeerde inwoner per jaar)
(correctiefactoren: Bredene: 1,25; Middelkerke: 1,79; Oostende: 1,14)

	Bredene		Gistel		Ichtegem		Middelkerke		Oostende		Oudenburg		gemid. IVOO	
	incl. bedr.	excl. bedr.	incl. bedr.	excl. bedr.	incl. bedr.	excl. bedr.	incl. bedr.	excl. bedr.	incl. bedr.	excl. bedr.	incl. bedr.	excl. bedr.	incl. bedr.	excl. bedr.
2002	321,17	211,83	177,31	169,45	187,04	184,21	291,92	203,21	238,31	208,63	190,40	184,59	246,84	201,84
2003	313,25	221,91	177,40	169,38	181,70	176,44	289,32	226,74	235,28	205,91	188,87	183,27	243,75	205,57
2004	291,06	213,20	184,76	175,83	184,81	179,41	271,92	183,62	241,21	213,29	198,97	194,36	242,12	201,06
2005	282,08	210,89	185,43	177,36	183,89	180,47	270,20	208,10	242,11	218,33	199,34	196,10	241,23	208,32
2006	268,37	210,01	180,87	173,28	190,24	185,35	265,01	191,64	242,82	208,06	200,69	196,55	239,36	200,19

Tabel 5: Evolutie afgesplitst bedrijfsafval bij de gemeenten
(in kg/gecorrigeerde inwoner per jaar)
(correctiefactoren: Bredene: 1,25; Middelkerke: 1,79; Oostende: 1,14)

	Bredene	Gistel	Ichtegem	Middelkerke	Oostende	Oudenburg	gemid. IVOO
	bedrijfsafval	bedrijfsafval	bedrijfsafval	bedrijfsafval	bedrijfsafval	bedrijfsafval	bedrijfsafval
2002	109,33	7,85	2,83	88,71	29,68	5,81	45,00
2003	91,34	8,02	5,26	62,57	29,37	5,59	38,18
2004	77,86	8,93	5,40	88,30	27,92	4,62	41,05
2005	71,19	8,07	3,43	62,10	23,78	3,25	32,91
2006	58,35	7,59	4,89	73,37	34,76	4,13	39,17

Uit de tabellen 4 en 5 blijkt dat de gemiddelde hoeveelheid huishoudelijk restafval dit jaar sterk is afgenomen. Deze daling is te wijten aan een grotere afsplitsing van bedrijfsafval, vooral door Middelkerke en Oostende.

Van rechtswege zijn de gemeenten en intergemeentelijke verenigingen erkend als overbrengers van huishoudelijke afvalstoffen en niet-gevaarlijke vergelijkbare bedrijfsafvalstoffen.

OVAM heeft een zelftest voor lokale besturen ontwikkeld, waarmee de gemeente kan nagaan of het door haar ingezamelde bedrijfsafval voldoet aan het criterium 'met huishoudelijk vergelijkbaar bedrijfsafval'. In Vlaanderen is er per 20 gezinnen gemiddeld 1 kleine onderneming gevestigd. Uit deze bedrijven komt jaarlijks een hoeveelheid met huishoudelijk afval vergelijkbaar bedrijfsafval vrij van 17,30 kg per inwoner. In bepaalde gemeenten kan het

aandeel van de kleine ondernemingen in het totale aantal inzamelpunten opmerkelijk hoger liggen. Dit geldt bijvoorbeeld voor de toeristische zones en de gemeenten en steden met een duidelijk regionale handelsfunctie.

Tabel 5 toont aan dat in de landinwaartse gemeenten (Gistel, Ichtegem en Oudenburg) nog een aanzienlijke hoeveelheid bedrijfsafval als huishoudelijk afval geregistreerd wordt.

Tabel 6 geeft voor het gemiddelde van IVOO, een detailoverzicht van de afvalfracties die het restafvalcijfer bepalen.

Tabel 6: Detailoverzicht van de afvalfracties die het restafvalcijfer bepalen (periode 2004-2006)

	2004	2005	2006
Aantal inwoners	134.663	135.375	136.087
Aantal inwoners (gecorrigeerd)	161.983	162.896	163.877
restafval - hah	25.951.103	27.292.308	25.495.945
restafval - grofvuil	1.322.629	582.225	892.980
restafval - gemeentevuil	300.315	302.905	365.234
restafval - containerparken	4.586.050	5.384.770	5.714.089
totaal excl. bedrijfsafval	32.160.097	33.562.208	32.468.248
restafval - bedrijfsafval	6.650.150	5.361.393	6.418.889
totaal incl. bedrijfsafval	38.810.247	38.923.601	38.887.137
te storten afval (klasse II stort)	57.860	0	0
PMD	1.977.349	2.016.809	2.275.730
PMD -residu (%)	17,73	18,44	14,84
PMD -residu (tonnage)	350.584	371.900	337.718
algemeen totaal excl. bedrijfsafval	32.568.541	33.934.108	32.805.966
algemeen totaal incl. bedrijfsafval	39.218.691	39.295.501	39.224.855
restafval per inw (excl. bedrijfsafval)	201,06	208,32	200,19
restafval per inw (incl. bedrijfsafval)	242,12	241,23	239,36

Uit bovenstaande tabellen kunnen volgende conclusies getrokken worden:

- ⇒ Het totaalcijfer geproduceerd restafval inclusief bedrijfsafval is nagenoeg gelijk gebleven;
- ⇒ Het restafval (grofvuil) dat aangevoerd wordt op de containerparken blijft stijgen;
- ⇒ In alle gemeenten kan nog bedrijfsafval afgesplitst worden.

2.2 Communicatie en sensibilisatie

Hierbij een overzicht van de communicatiekanalen en enkele initiatieven die IVOO in de loop van 2006 genomen heeft.

Communicatie met de gemeenten

- Vergaderingen met de gemeentelijke milieuambtenaren en de Schepenen van Leefmilieu

De vergaderingen met de gemeentelijke milieuambtenaren en de Schepenen van Leefmilieu zijn een belangrijk doorstromingskanaal van IVOO naar de gemeenten. Binnen deze werkgroep komen alle onderwerpen m.b.t. afval aan bod.

Er wordt ook verslag uitgebracht van de besprekingen in de werkgroepen van Interafval en de provincie.

Voor de milieuambtenaren zijn deze vergaderingen ook een gelegenheid om hun ervaring en problemen binnen de gemeentelijke milieudiensten uit te wisselen.

Communicatie met de bevolking

- Afvalkalender

De aanmaak van deze kalender gebeurt in samenspraak met FOST Plus. Alle data van de huis-aan-huis ophalingen van PMD, papier en karton, huisvuil, eventueel KGA, groenafval en grofvuil staan erop aangeduid. Ook de adressen en openingsuren van de containerparken en kringloopwinkels worden vermeld. Om het geheugen op te frissen staat onderaan nog een samenvatting van de scheidingsregels van de diverse fracties.

De keerzijde van de kalender wordt gebruikt om een bepaald thema toe te lichten. Op de kalender van 2006 werd de aandacht gevestigd op de selectieve inzameling van medicamenten bij de apothekers en gasflessen bij de gasflessenverdelers.

De kalenders zijn ook on-line te raadplegen op de websites van IVOO en van de desbetreffende gemeenten.

Omwille van de organisatie van de ophalingen binnen de gemeenten, zijn de gemeenten in verschillende ophaalsectoren ingedeeld.

Met behulp van de straatnaam kan de juiste sector opgezocht worden en zo de bijhorende afvalkalender geraadpleegd worden.

- Directe info naar de burger

Dagelijks confronteren de burgers IVOO met vragen, opmerkingen, soms klachten. Deze worden op individuele basis behandeld. E-mail wordt meer en meer gebruikt als communicatiemiddel. Geregeld vragen studenten en leerkrachten informatie en documentatie over afval om die te gebruiken in de klas.

Als gevolg van de bepalingen van Vlarem II (Vlaams reglement betreffende de milieuvergunning) is de IVOO verplicht jaarlijks een publieke infovergadering te houden voor de naaste bewoners. Deze vergadering werd gehouden in de wijkraad van Zandvoorde.

- IVOO-Website

Deze website bevat informatie over het voorkomen, hergebruiken, sorteren en verwerken van afval. De website geeft ook een overzicht van de diverse activiteiten en taken van de IVOO, van de meetresultaten van de afvalverbrandingsinstallatie, van de openingsuren van de diverse containerparken en van de afvalverbrandingsinstallatie, van het aanvoerreglement, van de ophaalkalenders, ...

De website legt ook links naar andere sites zoals deze van de gemeenten, de diverse overheden en milieu instanties, ...

- Project 'PAKWEG'

Eén van de communicatie-initiatieven van FOST Plus voor 2005 was het project 'PAKWEG'.

In 10 afleveringen werd op de regionale TV-zender FOCUS TV de weg getoond die een lege verpakking aflegt tot een nieuw product. Van thuis sorteren via ophalen tot recycleren. Op het einde van elke aflevering volgde een kijkersvraag waarmee verschillende prijzen te winnen waren. Deze afleveringen werden begin 2006 uitgezonden.

'PAKWEG' werd ook DVD gezet. IVOO heeft een 10-tal exemplaren aangekocht die dan door geïnteresseerde scholen en verenigingen kunnen ontleend worden.

- Project 'Afvalarm winkelen'

In de Provinciale werkgroep Milieu- en Afvalcommunicatie is in 2006 het project 'Afvalarm winkelen' uitgewerkt. Via de bedeling van een duurzame boodschappentas wil men de burgers aanzetten tot afvalarm winkelen. Voor de aankoop van de tassen werd door OVAM een subsidie uitgekeerd. Sommige intergemeentelijke verenigingen

bedeelden de boodschappentassen via een spaarkaartactie bij handelaars. Bij IVOO werd geopteerd de tas aan te bieden via een bon die gepubliceerd werd in het gemeentelijk infoblad of in een lokale krant. Binnen IVOO heeft Ichtegem, Middelkerke en Oudenburg aan de actie deelgenomen.

Gistel en Oostende voeren al een gelijkaardige actie en hebben niet deelgenomen aan het provinciale initiatief. In totaal werden binnen IVOO 2.250 tassen bedeeld.

De actie werd ondersteund door affiches en een spot die gedurende 2 weken uitgezonden is op FOCUS TV. De affiches en de spot zijn opgemaakt door cartoonist Camp.



Communicatie met scholen en verenigingen

- Bedrijfsbezoeken

In de loop van 2006 werden in totaal 27 rondleidingen gegeven aan verschillende scholen en verenigingen.

In het ontvangstlokaal staat een infostand over de diverse activiteiten van de IVOO, over het afval vanaf de consument tot de verwerker, over de juiste sorteerinstructies ... Deze laten de IVOO-gids toe om de werking van de installatie nog beter toe te lichten.

- Vormingssessies 'Afval, Anders bekeken'

In het najaar van 2006 organiseerde IVOO samen met de overige West-Vlaamse intergemeentelijke afvalverenigingen, de gemeenten en MOS / Provincie West-Vlaanderen een reeks vormingssessies onder de titel 'Afval, Anders Bekeken. Een berg ideeën om te werken rond afvalpreventie in het basisonderwijs.'

Deze reeks wilde voldoen aan de vraag van heel wat leerkrachten naar inspirerende ideeën en activiteiten rond het thema afvalpreventie voor het basisonderwijs.

De nascholing richtte zich tot leerkrachten uit het basisonderwijs, schooldirecties, gemeentebesturen en compostmeesters.

Deze reeks werd aangeboden in tien verschillende gemeenten en op tien verschillende data.

Tijdens de vormingen zijn de bestaande koffers voorgesteld (zoals de boskoffer, kabouterpad, de recyclagekoffer en de compostkoffer). De vormingsnamiddag was opgesplitst in 5 werkwinkels van telkens 1 uur. De deelnemers kregen de mogelijkheid 2 werkwinkels te volgen. Bij IVOO namen een 35-tal deelnemers deel.



**Werkwinkel: 'De compostkoffer en de map
'Composteren met kinderen''**

- Compostkoffer

Om de kinderen al op jonge leeftijd in contact te brengen met thuiscomposteren stelde Vlaco/OVAM een werkmap "Composteren met kinderen" samen. Deze map ligt ter beschikking bij IVOO. Sinds 2003 leent de IVOO de compostkoffer uit aan lesgevers die het thuiscomposteren aan de hand van praktijklessen aan de kinderen willen aanleren.

- Recyclagekoffer – LABO (Leren Afval Beheren Op school)

FOST Plus heeft in de loop van 2003 een recyclagekoffer uitgewerkt ten behoeve van de lagere scholen met het oog op het sensibiliseren van de jeugd voor de problematiek van huishoudelijk afval. Zowel IVOO als de aangesloten gemeenten stellen dergelijke koffer ter beschikking.

Van deze koffer wordt ook gebruik gemaakt tijdens een pedagogisch onderbouwde animatie. Deze animaties zijn bedoeld voor kinderen uit de 2^{de} en 3^{de} graad van het lager onderwijs.

Het project ging van start vanaf 2004. Wegens het grote succes is dit project verdergezet. Het kreeg de naam LABO mee (Leren Afval Beheren Op school). Op een interactieve wijze, en o.a. met behulp van een recyclagekoffer en een video, komen tijdens LABO op speelse wijze alle aspecten van het afvalbeleid aan bod.

De vormingen worden verzorgd door de vzw GREEN Belgium en past in de eindtermen en ontwikkelingsdoelen zoals deze door de Vlaamse Gemeenschap worden gedefinieerd.

- Afvalproject Gistel

De stad Gistel heeft in het kader van Milieuzorg Op School (MOS), in samenwerking met de basisscholen van Gistel, een afvalproject uitgewerkt. Dit project omvat een aantal spel- en doe-activiteiten waarbij de leerlingen een aantal vaardigheden wordt bijgebracht rond het thema afval. Om provinciale subsidies te verkrijgen werd tussen IVOO en Gistel een samenwerkingsovereenkomst ondertekend. Ook de andere gemeenten-vennoten van IVOO kunnen van deze spellen gebruik maken.

- FOST Plus-project voor jeugdverenigingen

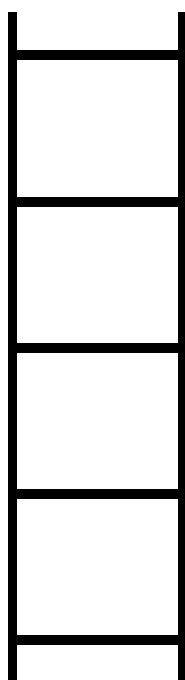


FOST Plus startte dit jaar met een sensibilisatieproject voor het sorteren en recyclen bij de jeugdbewegingen. Dit project ondersteunt de selectieve inzameling van papier-karton en PMD in de lokalen van de jeugdverenigingen door hen papierkratten en 120 l PMD- containers en bijhorende blauwe zakken ter beschikking te stellen. Hierbij wordt ook communicatiemateriaal zoals affiches, stickers en een infobrochure op maat van de jeugdverenigingen geleverd. In samenwerking met het C.I.S. (Centrum Informatieve Spelen) werd een groepsspel ontwikkeld over sorteren en recyclen van afval.

2.3 Afvalpreventie en hergebruik

In het afvalbeleid van de IVOO speelt de ladder van Lansink een centrale rol. Deze "ladder" geeft de voor het milieu voordeligste volgorde van de aanpak van afval weer. Bovenaan de "ladder" staat afvalpreventie. Hergebruik komt op de tweede plaats. Het afval dat niet te vermijden valt en ook niet herbruikbaar is, moet gerecycleerd worden. Indien ook deze mogelijkheid niet bestaat dan is verbranden het meest milieuvriendelijk. Storten is het slechtst en is dus de allerlaatste noodoplossing.

DE LADDER VAN LANSINK



Voorkomen

(statiegeldsysteem, thuiscomposteren, bewust aankoopgedrag, ...)

Hergebruik

(kringloopgoederen)

Recycleren

(glas, papier en karton, schroot, PMD, tuinafval, hout, afgedankte elektrische en elektronische apparaten,...)

Verbranding

(verbranden met energierecuperatie)

Storten

Thuiscomposteren

Aangezien het huishoudelijk afval voor bijna de helft uit GFT (groenten-, fruit- en tuinafval) bestaat, stimuleren IVOO en haar gemeenten de bevolking om zelf plantaardige resten uit de tuin en keukens te composteren.

Gesubsidieerde compostvaten worden aangekocht en aan een voordelige prijs aan geïnteresseerde burgers ter beschikking gesteld. Via IVOO kochten enkele gemeenten ook wormenbakken aan.

Tot op heden studeerden er ca.130 compostmeesters af. Omwille van diverse redenen hebben al verschillende van hen afgehaakt. Momenteel zijn er in heel het werkingsgebied van IVOO nog een 70-tal compostmeesters actief.

Kringloopgoederen

Sinds september 1997 werkt IVOO samen met het "Kringloopcentrum Kust". Doelstelling is het opnieuw in omloop brengen van afgedankte goederen die nog voor hergebruik in aanmerking komen. Sociaal tewerkgestelden staan in voor het herstellen, de verkoop en het oppoetsen van afgedankte goederen.

Het kringloopcentrum heeft momenteel een kringwinkel in Bredene, Oostende en Ichtegem. In Oostende is er ook een afzonderlijke kledingzaak.

IVOO ondersteunt het kringloopcentrum aan 0,25 EUR per inwoner per jaar. In 2006 bedroeg de vergoeding in totaal 33.843,75 EUR.

Gedurende 2006 haalde het kringloopcentrum in totaal 369 ton herbruikbare goederen op. Dit materiaal werd ingezameld via de containerparken, de ophalingen op afroep of binnengebracht in één van de kringwinkels.

15,5 ton van het materiaal dat niet hergebruikt of gerecycleerd kon worden, werd als restafval verbrand.

Textiel

Op de containerparken wordt de inzameling d.m.v. textielcontainers verzorgd door Oxfam. Een klein gedeelte, zoals tapijten e.d. wordt door het kringloopcentrum ingezameld. Een deel van het ingezameld materiaal wordt verkocht in de winkel; wat niet kan verkocht worden gaat naar recyclage.

Gedurende 2006 werden er door het kringloopcentrum, Oxfam, VICT en Wereld-Missiehulp in totaal 326 ton textiel opgehaald.

2.4 Selectieve inzameling

Verschillende deelstromen van het huishoudelijk afval worden selectief ingezameld en voor sortering en recyclage afgevoerd. Deze inzamelingen gebeuren ofwel selectief aan huis (papier en karton, PMD, groenafval en grofvuil) of via wijkophalingen (KGA) of de burger kan het afval naar inzamelpunten brengen zoals het containerpark en langs de openbare weg opgestelde glasbollen.

De tabellen m.b.t. de ingezamelde hoeveelheden huishoudelijk afval tonen aan dat zowel de huis-aan-huis ophalingen als de containerparken een belangrijke rol spelen in het selectief inzamelproces van de huishoudelijke afvalstoffen. Van de particulieren worden de selectieve fracties, inclusief het grof huisvuil, op alle containerparken aanvaard. Op het intergemeentelijke containerpark en sommige gemeentelijke containerparken kunnen ook niet-particulieren in beperkte mate terecht met hun afval.

Intergemeentelijk containerpark – nieuw parkwachtershuisje

Omdat het oude parkwachtershuisje op het intergemeentelijk containerpark in slechte staat was, werd het vervangen door een nieuw containerbureel.



Het nieuwe parkwachtershuisje

Toegangscontrolesysteem op containerparken

Al sedert 2004 wordt met de gemeenten van gedachten gewisseld over een uniform toegangscontrolesysteem, al dan niet voorzien van diftar. Tot nu toe is er geen consensus bereikt.

Momenteel werkt de gemeente Middelkerke met een forfaitaire toegangsprijs van 1 EUR per bezoek. Bovenop dit forfaitaire bedrag wordt een retributie geïnd, afhankelijk van de aard en de hoeveelheid van het aangevoerde afval.

In Gistel is in 2006 een toegangscontrolesysteem geïnstalleerd. De inzamelcijfers van het containerpark tonen aan dat zelfs zonder tarifiering de hoeveelheid aangevoerd afval gedaald is.

Inzameling van inert afval op de containerparken

Op 16.03.06 is een Koninklijk Besluit gepubliceerd met betrekking tot de bescherming van de werknemers tegen de risico's van blootstelling aan asbest. Naar aanleiding van dit besluit is beslist om een prijsvraag te organiseren voor de inzameling van inert bouwafval (steenpuin en afval bestemd voor klasse 3-stort) waarbij asbesthoudende materialen in een aparte gesloten container ingezameld worden. Dit niettegenstaande de Vlaamse wetgeving nog steeds niet aangepast is aan de Europese richtlijn waarin de inzameling van asbesthoudend afval beschreven is.

Vanuit Europa worden zowel gebonden als vrije asbest beschouwd als een gevaarlijke afvalstof. In Vlaanderen werd enkel vrije asbest als gevaarlijk beschouwd. Vlaanderen heeft nu haar wetgeving aangepast waardoor nu ook gebonden asbest als gevaarlijke afvalstof gecatalogeerd is. Hierdoor wijzigen de bepalingen voor de ophaling en verwerking van asbesthoudend afval.

Voor de inzameling op de containerparken houdt dit in dat in de gesloten container voor asbesthoudend afval een bigbag opgehangen wordt. Na het uittesten van een prototype op het intergemeentelijk containerpark, zal het gebruik van de bigbag begin 2007 op alle containerparken ingevoerd worden.

Inzameling van KGA op de containerparken en d.m.v. chemokarophaling

In de loop van 2006 is een nieuwe prijsvraag georganiseerd voor de inzameling en verwerking van KGA, frituurolie en afvalolie.

Grofvuilinzameling op afroep

Omdat niet iedereen zijn afval zelf naar het containerpark kan brengen, wordt sedert 2002 een ophaling van grofvuil op aanvraag en betalend georganiseerd.

De ophalingen gebeuren zes keer per jaar op vooraf bepaalde ophaaldagen. De burger kan een ophaling op één van deze dagen bij IVOO aanvragen (per telefoon, per fax, per e-mail of langs de website). Er kan maximaal 2 m³ aangeboden worden. De kostprijs voor dergelijke ophaling bedraagt 10 EUR. Voor WIGW's wordt een speciaal tarief van 5 EUR toegepast.

In 2006 werden 122 adressen bediend.

Aanvaardingsplichten

FOST Plus

Aankoop PMD-zakken

In de loop van 2006 zijn opnieuw PMD-zakken aangekocht. Bij de vorige prijsvraag werd een dunnere zak van 14µ aangekocht. Omwille van een aantal klachten met betrekking tot de kwaliteit van deze dunnere zakken, is beslist om opnieuw zakken van 20µ aan te kopen.

Analyse glasbollennetwerk

Om de glaszameling via het vrijwillige brengsysteem te optimaliseren laat FOST Plus op geregelde tijdstippen de verschillende facetten van de glaszameling aan een controle onderwerpen. Hierbij worden 5 beoordelingscriteria gehanteerd: netheid van de glasbollen, vullingsgraad van de bollen, staat van de bollen, toegankelijkheid van de sites, netheid van de sites.

De controle van 2006 heeft uitgewezen dat de toestand van het glasbollennetwerk van IVOO in orde is.

Valorfrit

Sinds 1 juni 2004 geldt er in Vlaanderen een aanvaardingsplicht voor gebruikte frituuroliën en -vetten. Om een invulling te geven aan deze aanvaardingsplicht richtten de producenten, invoerders en verdelers ervan het beheersorganisme, Valorfrit vzw, op. Om uitvoering te geven aan de aanvaardingsplicht werd op 28 april 2006 een milieubeleidsvereenkomst gesloten tussen de Vlaamse overheid en Valorfrit.

Voor de inzameling van de gebruikte frituuroliën en -vetten afkomstig van de huishoudens doet Valorfrit beroep op de gemeentelijke containerparken. De producenten van deze producten moeten de gemeenten wettelijk gezien vergoeden voor de inzameling en scheiding van het afval van hun producten op de containerparken. Om een correcte vergoeding vast te leggen, sloot VVSG, in naam van de gemeenten, hierover een akkoord met Valorfrit. Op 8 mei 2006 werd dit akkoord officieel ondertekend.

De vergoeding start op 1 januari 2006 en bestaat uit een vast (per inwoner) en een variabel gedeelte (per ingezameld tonnage). De vergoeding per ton is afhankelijk van een aantal variabele factoren nl. het ingezamelde tonnage en de gemiddelde marktprijs voor ophaling en verwerking van frituuroliën en -vetten.

Fotini

In het kader van de aanvaardingsplicht voor fotochemicaliën werd op 17 december 2004 een milieubeleidsvereenkomst afgesloten tussen de Vlaamse overheid en het beheersorganisme Fotini. Voor de vergoeding voor de inzameling en verwerking door de gemeenten, worden in tegenstelling met Valorfrit, per intergemeentelijke vereniging een contract afgesloten. Voor IVOO is dit gebeurd op 8 maart 2006. Over de inhoud van deze overeenkomst werd wel onderhandeld tussen INTERAFVAL en Fotini.

De vergoeding start op 1 januari 2006.

De fotochemicaliën worden samen met ander KGA ingezameld op de containerparken en d.m.v. de chemokarophalings.

Recupel

Op 9 juni 2006 is de milieubeleidsvereenkomst voor de inzameling van AEEA (Afgedankte Elektrische en Elektronische Apparaten) afgelopen. Op deze datum eindigen ook de samenwerkingsovereenkomsten tussen de intergemeentelijke verenigingen en Recupel.

Om de tussenperiode tot de nieuwe MBO, voorzien voor 3 januari 2007, te overbruggen is een addendum voor de verlenging van de milieubeleidsvereenkomst aan het contract met IVOO gevoegd.

2.5 De groencomposteringsinstallatie

Cijfers

Tabel 7: Overzicht aangevoerde hoeveelheden groencomposteringsinstallatie (ton)

	2002	2003	2004	2005	2006
Aanvoer groenafval					
- vennoten	10.313	10.549	11.814	12.407	11.929
- bedrijven	759	438	1.007	678	529
totaal	11.072	10.987	12.822	13.085	12.458
Afvoer compost	3.066	3.609	11.719	5.744	7.995
Afvoer hakselspecie	0	0	5	0	0
Afvoer boomwortels	409	528	123		

Exploitatie

- Na een jarenlange stijging van de jaarlijks aangevoerde hoeveelheid groenafval is er dit jaar een lichte daling.
- Het laatste jaar komen ook klachten van geur- en stofhinder binnen. Deze doen zich voor bij combinatie van werkzaamheden op de installatie, zoals omzetten en afzeven, met ongunstige weersomstandigheden (sterke wind uit noordoostelijke richting).

De stofhinder is voornamelijk afkomstig van het afzeven van de compost. Om een oplossing te vinden voor deze hinder heeft IVOO een studie laten uitvoeren voor het plaatsen van een stofschermb. Door de zeer slechte ondergrond van de groencomposteringsinstallatie en de grote kracht die de wind op het doek zal uitoefenen is een fundering op palen nodig. Dit resulteert in een kostprijs van ca. 50.000 EUR (excl. BTW).

Deze dure maatregel biedt echter enkel een oplossing voor het stofprobleem dat zich slechts een paar keer per jaar voordoet. Om ook een oplossing te kunnen bieden aan de geurhinder, wordt momenteel het alternatief onderzocht voor een bijkomende verharding aan de kant van de spoorweg, waar het afzeven kan georganiseerd worden. Hierdoor zal de stofhinder wegvallen. Door een groter composteeroppervlak zal ook de geurhinder beter in de hand kunnen gehouden worden.

Verkoop compost

De exploitant van de groencomposteringsinstallatie staat in voor de afzet van de compost. Particulieren kunnen voor hun aankoop van compost op het intergemeentelijk containerpark terecht.

De afhaler dient wel de gewenste compost zelf uit de container te scheppen. De prijzen zijn: 8 EUR (incl. BTW) voor een gewone aanhangwagen, 15 EUR (incl. BTW) voor een aanhangwagen met dubbele as en 1 EUR (incl. BTW) voor een zak van 60 liter.

2.6 De huisvuilverbrandingsinstallatie met energierecuperatie

Algemeen - Investerings

Na de inbedrijfstelling van de denoxinstallatie, eind 2004, is de verbrandingsinstallatie weer helemaal up-to-date. Ze voldoet daarmee aan alle vereisten van 'Best Beschikbare Technologie'. In de eerstkomende jaren zijn er geen belangrijke wijzigingen aan de installatie te verwachten.

De installatie werkte gedurende haar 25^{ste} werkingsjaar op volle capaciteit en aan competitieve prijzen. De gemeenten en bedrijven beschikken daarmee over een milieuvriendelijke en goedkope verwerkingsfaciliteit in eigen regio. De tarieven zijn lager dan het Vlaamse gemiddelde, zie OVAM brochure 'Tarieven en capaciteiten voor storten en verbranden'.

Het komt er op aan om de bestaande installatie te optimaliseren en verder in stand te houden. Een uitdaging daarbij is de aanpassing van de installatie aan de stijgende calorische waarde van het afval in Vlaanderen. Door een beleid dat gericht is op een verregaande selectieve inzameling, wordt het overblijvende restafval, vooral het vergelijkbaar bedrijfsafval, steeds calorischer. Aangezien de capaciteit van de ovens thermisch begrensd is, wordt het verwerkte tonnage nadelig beïnvloed. Door een hogere verbrandingstemperatuur gaat de slijtage van een aantal onderdelen sneller, wat leidt tot meer onderhoudswerken.

Onderhoud en optimalisatie

In 2006 is het groot onderhoud doorgegaan in mei en december.

In de loop van 2006 werden nog enkele buiten dienst gestelde installatieonderdelen afgebroken (kalk- en Na_2CO_3 -aanmaak en dosering). De kalksilo werd door een erkend ophaler – verwerker leeggemaakt.

In 1998 werd op advies van de "Commissie Baeyens" het voedingsrooster aangepast en verlengd. Hiervoor werden platen geplaatst op de zijwanden aan de ingang van de oven. Door de hitte vervormen deze platen. Als oplossing zijn zware, vormvaste profielen in de zijwand van de oven aangebracht. Deze profielen kostten ca. 16.500 EUR (excl. BTW)

De elektronische sturing van de turbine dateerde van bij de bouw van de installatie in 1981. De toen gebruikte technologie wordt niet meer ondersteund, zodat het risico bestond dat ze bij defect niet meer hersteld kon worden. Een niet-geplande vervanging door een elektronische sturing van de huidige technologie zou een stilstand van enkele maanden tot gevolg hebben. Rekening houdend dat de elektriciteitsproductie voor een belangrijk deel van de inkomsten zorgt, is beslist de sturing preventief te vervangen. De kosten voor de vervanging bedroegen 105.000 EUR (excl. BTW).

In het kader van het preventieplan dat opgesteld werd voor de brandverzekering is een blusinstallatie in de bunkerput geïnstalleerd. Samen met deze installatie werd ook de brandcentrale vernieuwd. De kost bedroeg in totaal ca. 31.000 EUR.

In aansluiting met de revisie van de turbine, eind 2004, werd beslist om de demiwaterinstallatie uit te breiden met een continu elektro-deïonisatie-eenheid waarmee een hogere zuiveringsgraad van het ketelvoedingswater bekomen wordt. Deze installatie kostte ca. 43.800 EUR kosten en is in februari 2006 in gebruik genomen.

De dakbedekking van de ovenzaal werd vernieuwd. Hierbij werd speciaal aandacht besteed aan de verlichting en verluchting. Deze kost voor deze vernieuwing bedroeg ca. 48.000 EUR (excl. BTW).

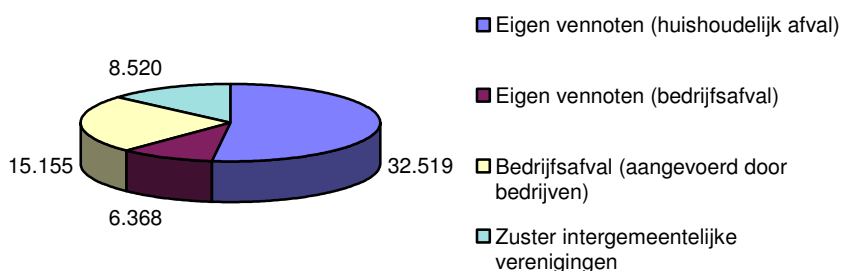
Er is een nieuwe verreiker/hogtewerker aangekocht voor een bedrag van 75.000 EUR (excl. BTW).

Werking

In 2006 heeft de verbrandingsinstallatie 343 dagen gewerkt.

- Aangevoerde afvalstoffen

In 2006 werd in totaal 62.562 ton restafval verbrand in de huisvuilverbrandingsinstallatie. Volgende figuur geeft een overzicht van de afkomst van het verwerkte vuil.



- Restproducten van de verbrandingsactiviteit

De verbranding van het aangevoerde restafval leidde tot de volgende restproducten.

- ⇒ Bodemas
Er is 12.749 ton gestort op de stortplaats voor niet gevaarlijk afval te Zonnebeke.
- ⇒ Vliegias, residu mouwenfilter
1.146 ton vliegias van de elektrofilters en 1.101 ton residu van de mouwenfilters werden afgevoerd naar een installatie voor immobilisatie en solidificatie als voorbereiding voor het storten op een stortplaats voor gevaarlijk afval.
- ⇒ Schroot
Gedurende 2006 recupereerde de IVOO 395 ton schroot uit de bodemas in de installatie zelf.
Omdat een belangrijk deel van dit schroot afkomstig is van verpakkingsafval, keert FOST Plus hiervoor een vergoeding uit.

- Emissies

De emissies van de huisvuilverbrandingsinstallaties zijn onderhevig aan de strengste meetverplichtingen. Waar mogelijk (dioxines, stof, zuren, CO) gebeurt dit op continue basis. Voor componenten waarvoor dit niet mogelijk is, gebeuren er halfjaarlijks metingen ter hoogte van de schouw.

Deze meetresultaten – die gedurende 2006 in overeenstemming waren met de normen - worden maandelijks meegedeeld aan de toezichhoudende overheden. Iedere geïnteresseerde burger kan de meetresultaten terugvinden op de website van de IVOO.

Gedurende heel 2006 waren de emissiewaarden van dioxines en furanen veel kleiner dan de norm, omdat ze op twee plaatsen in de installatie verwijderd worden, nl.: in de mouwenfilter en in de katalysator van de DeNOx-installatie. Gelet op de zeer lage dioxine-emissie resultaten werd gedurende 2006 de dosering van geactiveerde bruinkool geleidelijk verminderd met 40%, van 1,22 kg/ton verwerkt afval naar 0,7 kg/ton verwerkt afval.

Tabel 8: Meting overige stoffen (halfjaarlijkse meting)

Verontreinigende stof	10,11 en 12/01/06 (in mg/Nm³)	06/07/06 (in mg/Nm³) – gevalideerde waarden	Norm vanaf 28/12/05 (discontinue metingen)
Stof	< 1	< 1	30 mg/Nm ³
CO	24, 31, 17 en 15		100 mg/Nm ³
NO _x	120, 147, 138 en 134		400 mg/Nm ³
SO ₂	< 5		200 mg/Nm ³
HCl	3		60 mg/Nm ³
HF	< 0,5		4 mg/Nm ³
Cd + Tl	< 0,01	< 0,01	0,05 mg/Nm ³
Hg	< 0,005	< 0,005	0,05 mg/Nm ³
KWS	< 2		20 mg/Nm ³
Sb + As + Pb + Cr + Co + Cu + Mn + Ni + V + Sn	0,02	< 0,01	0,5 mg/Nm ³
NH ₃	< 1		10 mg/Nm ³

- Elektriciteitsproductie

Productiecijfers

De elektriciteitsproductie bedroeg 30.447.720 kWh, of 487 kWh per ton verbrand huisvuil. Dit is de hoogste waarde die ooit bereikt is.

Groenestroomcertificaten

Een belangrijk deel van de energie die vrijkomt bij de verbranding van restafval is van organisch-biologische oorsprong. De overeenkomstige hoeveelheid elektriciteit, door OVAM vastgesteld op 41,08%, komt in aanmerking voor groenestroomcertificaten.

Het systeem van groenestroomcertificaten bestaat uit twee delen: enerzijds de toekenning van groenestroomcertificaten aan producenten van elektriciteit uit hernieuwbare energiebronnen en anderzijds een certificatenverplichting, opgelegd aan de elektriciteitsleveranciers, om een bepaald aantal groenestroomcertificaten bij de VREG in te leveren.

Producenten van elektriciteit uit hernieuwbare energiebronnen hebben de mogelijkheid om bij de VREG groenestroomcertificaten te verkrijgen voor de elektriciteit die ze in het Vlaamse gewest produceren.

Een groenestroomcertificaat toont aan dat 1.000 kWh elektriciteit werd opgewekt uit een hernieuwbare energiebron. Groenestroomcertificaten worden

toegekend in immateriële vorm. Zij worden door de VREG geregistreerd in een centrale databank.

Voor 2006 werden er 12.416 certificaten bekomen. Deze certificaten geven aanleiding tot een korting op de werkingsbijdrage van 2007 voor de gemeenten-vennoten.

Fiscaliteit

Op 29 april 1999 werd een wet uitgevaardigd met betrekking tot de organisatie van de gasmarkt en het fiscaal statuut van de elektriciteitsproducenten. Als gevolg van deze wet zouden alle intergemeentelijke verenigingen die in hoofdzaak of bijzaak elektriciteit produceren met het oog op de verkoop ervan vanaf 1 januari 2007 onderhevig zijn aan de vennootschapsbelasting voor de totaliteit van hun activiteiten. Dat zou voor de betrokken intergemeentelijke verenigingen, waaronder IVOO, geleid hebben tot een ernstig financieel nadeel.

Met de externe bijstand van gespecialiseerde advocatenbureaus kon een wetswijziging bedongen worden.

Deze wetswijziging (Wet van 20.07.06 houdende diverse bepalingen, BS 28.07.06) bepaalt dat 'een activiteit bestaande uit de productie van elektriciteit waarbij hoofdzakelijk gebruik wordt gemaakt van een grondstof die afkomstig is van een afvalverwerkingactiviteit op dezelfde exploitatieplaats' niet onderhevig is aan deze vennootschapsbelasting.

- Milieuzorg

ISO-certificaten

IVOO beschikt sedert 2001 over een gecertificeerd milieu- en kwaliteitszorgsysteem (volgens ISO 14001 voor milieu en volgens ISO 9001 voor kwaliteit). Het zorgsysteem houdt in dat IVOO zichzelf bij de exploitatie van de verbrandingsinstallatie strenge doelstellingen oplegt, die bovendien controleerbaar zijn door derden. Op die manier wordt de impact op de kwaliteit en op het milieu op een systematische en gestructureerde wijze beheerst. Tevens verzekert IVOO zich daarmee om altijd te voldoen aan de opgelegde (milieu)-wetten en reglementeringen.

Door de geaccrediteerde certificatie-instelling SGS werd in de loop van december 2006 een opvolgingsaudit gehouden. Voor zowel de kwaliteits- als de milieuaudit werden geen enkele minor of major geformuleerd. Beide certificaten blijven onverminderd geldig.

Milieuprestaties

Door een permanente opvolging en optimalisatie van de milieuprestaties kon het stadswaterverbruik verminderd worden met 20% (van 10.750 naar 8.600 m³), de hoeveelheid geloosd afvalwater met 60% (van 1.430 naar 530 m³).

Milieucharter

In 2003 onderschreef de IVOO het West-Vlaamse Milieucharter. Dit is een initiatief van de POM – West-Vlaanderen voor West-Vlaamse bedrijven die continu en systematisch hun milieubeleid willen optimaliseren.

De evaluatiecommissie heeft in de loop van 2006 het actieplan 2005 en de concrete uitwerking ervan positief geëvalueerd. IVOO heeft besloten om ook een actieplan in te dienen bij de evaluatiecommissie "West-Vlaams Milieucharter" voor de cyclus 2006.

Tijdens een academische zitting werd het certificaat 2005 overhandigd en het charter 2006 ondertekend. In de loop van 2007 wordt de uitvoering van het ingediende actieplan geëvalueerd.

Vergunningsvoorwaarden

De bijzondere vergunningsvoorwaarden van de milieuvergunning vermelden dat vanaf de indienstelling van de DeNOx er een afvalwaterstudie dient te gebeuren. De studie is afgerond en het eindverslag werd in november 2005 opgestuurd naar de Bestendige Deputatie, de Afdeling Milieuvergunningen en de Vlaamse Milieumaatschappij.

Naar aanleiding van de afvalwaterstudie werd er een melding opgemaakt m.b.t. wijzigingen van de rubrieken voor het lozen van afvalwater.

Bijkomend werd een uitbreiding van de rubrieken voor accumulatoren en laders aangevraagd.

Op 12 mei 2006 werd de vergunning bekomen.

Als gevolg van een bepaling van Vlarem II diende er voor de huisvuilverbrandingsinstallatie van de IVOO een energieplan en –studie te worden opgemaakt. Deze werden op 3 oktober 2006 overgemaakt aan het Vlaams Energieagentschap. Het bewijs van conformverklaring is bekomen.

Als gevolg van de Europese richtlijn voor Geïntegreerde Preventie en Bestrijding van Verontreiniging (GPBV of ook wel de IPPC-richtlijn genoemd) is in de loop van december 2006 een doorlichting gebeurd. Alle gegevens zijn overgemaakt aan het Departement Leefmilieu, Natuur en Energie Afdeling Milieuvergunningen - West-Vlaanderen.

Lijst met afkortingen

BEBAT	Fonds Ophaling Batterijen, VZW
FOST PLUS	De vzw FOST Plus neemt de wettelijke verplichtingen op zich met betrekking tot het verpakkingsafval van huishoudelijke oorsprong van de ondernemingen die zich bij haar wensen aan te sluiten.
FOTINI	Afvalbeheersorganisatie voor fotochemicaliën
FTE	Full Time Equivalent
IMOG	Intergemeentelijke Maatschappij voor Openbare Gezondheid
INTERAFVAL	Samenwerkingsverband tussen VVSG en de Vlaamse intergemeentelijke verenigingen
ISO 14000	Norm voor milieuzorgsystemen van de Internationale organisatie voor standaardisatie
ISO 9000	Norm voor kwaliteitszorgsystemen van de Internationale organisatie voor standaardisatie
IVBO	Intergemeentelijke vereniging voor vuilverwijdering en -verwerking voor Brugge en Ommeland
IVIO	Intergemeentelijke vereniging voor duurzaam milieubeheer voor Izegem en Ommeland
MIROM	Milieuzorg Roeselare en Menen (samenwerkingsverband tussen de intergemeentelijke verenigingen van Roeselare en van Menen)
IVVO	Intergemeentelijke vereniging voor vuilverwijdering en -verwerking voor Veurne en Ommeland
KGA	Klein Gevaarlijk Afval
KMO	Kleine en Middelgrote Ondernemingen
kWh	kilowattuur
LNE	Departement Leefmilieu, Natuur en Energie (vóór 1 april 2006 AMINAL)
OCMW	Openbaar Centrum voor Maatschappelijk Welzijn
OVAM	Openbare Vlaamse Afvalstoffenmaatschappij voor het Vlaamse Gewest
POM	Provinciale OntwikkelingsMaatschappij (voorheen GOM)
PMD	Plastiek, Metalen en Drankkartons
RECUPEL	Organisatie voor de recyclage van elektrische en elektronische apparaten
RECYTYRE	Afvalbeheersorganisatie voor afvalbanden, opgericht door bandenfabrikanten en invoerders samen met een aantal groeperingen vertegenwoordigd binnen FEDERAUTO.
UHA	Uitvoeringsplan Huishoudelijke Afvalstoffen 2003 – 2007
VALORFRIT	Afvalbeheersorganisatie voor gebruikte frituuroliën en -vetten, opgericht door een aantal toonaangevende ondernemingen en federaties uit de voeding- en distributiesector
WIGW	WIGW wordt in Vlaanderen gebruikt om de vier categorieën die onder bepaalde voorwaarden over bijzondere rechten in de sociale zekerheid kunnen beschikken te benoemen: Weduwen, Invaliden, Gepensioneerden en Wezen.
VLACO	Vlaamse compostorganisatie vzw
VLAREA	Vlaams reglement inzake afvalvoorkoming en -beheer
VLAREM	Vlaams reglement betreffende de milieuvergunning
VREG	Vlaamse Reguleringsinstantie voor de Elektriciteit- en Gasmarkt
VVSG	Vereniging van Vlaamse steden en gemeenten

Deel 2: Jaarrekening per 31 december 2006

1 BALANS NA WINSTVERDELING

	Codes	Boekjaar (in euro)	Vorig boekjaar (in euro)
activa			
vaste activa	20/28	8.896.508,88	9.327.517,87
I. Oprichtingskosten (toel. I)	20		
II. Immateriële vaste activa (toel. II)	21		
III. Materiële vaste activa (toel. III)	22/27	8.891.253,13	9.322.262,12
A. Terreinen en gebouwen	22	663.944,01	685.959,20
B. Installaties, machines en uitrusting	23	8.131.348,81	8.623.926,67
C. Meubilair en rollend materiaal	24	95.960,31	12.376,25
D. Leasing en soortgelijke rechten	25		
E. Overige materiële vaste activa	26		
F. Activa in aanbouw en vooruitbetalingen	27		
IV. Financiële vaste activa (toel. IV en V)	28	5.255,75	5.255,75
A. Verbonden ondernemingen	280/1		
1. Deelnemingen	280		
2. Vorderingen	281		
B. Ondernemingen waarmee een deelnemings- verhouding bestaat	282/3		
1. Deelnemingen	282		
2. Vorderingen	283		
C. Andere financiële vaste activa	284/8	5.255,75	5.255,75
1. Aandelen	284	1.487,35	1.487,35
2. Vorderingen en borgtochten in contanten	285/8	3.768,40	3.768,40
vlottende activa	29/58	9.180.415,56	10.068.492,77
V. Vorderingen op meer dan één jaar	29		
A. Handelsvorderingen	290		
B. Overige vorderingen	291		
VI. Voorraden en bestellingen in uitvoering	3	320.701,94	362.736,56
A. Voorraden	30/36	320.701,94	362.736,56
1. Grond- en hulpstoffen	30/31	308.980,94	355.457,96
2. Goederen in bewerking	32		
3. Gereed product	33		
4. Handelsgoederen	34	11.721,00	7.278,60
5. Onroerende goederen bestemd voor verkoop	35		
6. Vooruitbetalingen	36		
B. Bestellingen in uitvoering	37		
VII. Vorderingen op ten hoogste één jaar	40/41	1.592.939,89	1.800.961,80
A. Handelsvorderingen	40	1.592.939,89	1.800.961,80
B. Overige vorderingen	41		
VIII. Geldbeleggingen (toel. V en VI)	50/53	4.801.974,27	3.371.063,17
A. Eigen aandelen	50		
B. Overige beleggingen	51/53	4.801.974,27	3.371.063,17
IX. Liquide middelen	54/58	2.444.427,64	4.523.213,34
X. Overlopende rekeningen (toel. VII)	490/1	20.371,82	10.517,90
TOTAAL DER ACTIVA	20/58	18.076.924,44	19.396.010,64

	Codes	Boekjaar	Vorig boekjaar
		(in euro)	(in euro)
passiva			
eigen vermogen			
I. Kapitaal (toel. VIII)	10/15	7.705.154,98	7.716.375,57
A. Geplaatst kapitaal	10	3.373.725,00	3.373.725,00
B. Niet opgevraagd kapitaal (-)	100	3.373.725,00	3.373.725,00
	101		
II. Uitgiftepremies	11		
III. Herwaarderingsmeerwaarden	12	1.548.533,51	1.548.697,32
IV. Reserves	13	1.904.820,61	1.793.020,68
A. Wettelijke reserve	130	160.860,78	155.278,97
B. Onbeschikbare reserves	131	493.388,43	493.224,62
1. Voor eigen aandelen	1310		
2. Andere	1311	493.388,43	493.224,62
C. Belastingvrije reserves	132		
D. Beschikbare reserves	133	1.250.571,40	1.144.517,09
V. Overgedragen winst	140		
Overgedragen verlies	141		
VI. Kapitaal subsidies	15	878.075,86	1.000.932,57
voorzieningen en uitgestelde belastingen			
VII. A. Voorzieningen voor risico's en kosten	160/5	1.985.450,89	1.377.835,41
1. Pensioenen en soortgelijke verplichtingen	160	73.031,55	60.208,07
2. Belastingen	161		
3. Grote herstellings- en onderhoudswerken	162	1.296.840,29	696.840,29
4. Overige risico's en kosten (toel.IX)	163/5	615.579,05	620.787,05
B. Uitgestelde belastingen	168		
Schulden			
VIII. Schulden op meer dan één jaar (toel.X)	17/49	8.386.318,57	10.301.799,66
A. Financiële schulden	17	4.857.958,98	6.116.924,18
1. Achtergestelde leningen	170/4	4.857.958,98	6.116.924,18
2. Niet-achtergestelde obligatieleningen	170		
3. Leasingschulden en soortgelijke schulden	171		
4. Kredietinstellingen	172		
5. Overige leningen	173	4.857.958,98	6.116.924,18
B. Handelsschulden	174		
1. Leveranciers	175		
2. Te betalen wissels	1750		
3. Te betalen wissels	1751		
C. Ontvangen vooruitbetalingen op bestellingen	176		
D. Overige schulden	178/8		
IX. Schulden op ten hoogste één jaar (toel.X)	42/48	3.460.459,44	4.177.410,02
A. Schulden op meer dan één jaar die binnen het jaar vervallen	42	1.788.322,89	1.767.424,36
B. Financiële schulden	43	0,00	67.118,19
1. Kredietinstellingen	430/8		67.118,19
2. Overige leningen	439		
C. Handelsschulden	44	1.328.786,60	1.945.458,74
1. Leveranciers	440/4	1.328.786,60	1.945.458,74
2. Te betalen wissels	441		
D. Ontvangen vooruitbetalingen op bestellingen	46		
E. Schulden met betrekking tot belastingen, bezoldigingen en sociale lasten	45	340.429,95	394.488,73
1. Belastingen	450/3	114.018,92	150.763,83
2. Bezoldigingen en sociale lasten	454/9	226.411,03	243.724,90
F. Overige schulden	47/48	2.920,00	2.920,00
X. Overlopende rekeningen (toel. XI.)	492/3	67.900,15	7.465,46
TOTAAL DER PASSIVA	10/49	18.076.924,44	19.396.010,64

2 RESULTATENREKENING

(in scontrovorm)

	Codes	Boekjaar	Vorig boekjaar
		(in euro)	(in euro)
kosten			
II. Bedrijfskosten	60/64	9.583.379,33	8.804.341,80
A. Handelsgoederen, grond-en hulpstoffen	60	785.476,24	722.809,72
1. Inkopen	600/8	787.581,76	797.535,57
2. Wijziging in de voorraad (toename -, afname +)	609	(2.105,52)	-74.725,85
B. Diensten en diverse goederen	61	4.152.781,93	3.836.620,89
C. Bezoldigingen, sociale lasten en pensioenen (toel. XII, C2)	62	1.865.382,37	1.782.080,45
D. Afschrijvingen en waardeverminderingen op oprichtingskosten, op immateriële en materiële vaste activa	630	1.214.011,63	1.132.068,01
E. Waardeverminderingen op voorraden, bestellingen in uitvoering en handels- vorderingen (toevoegingen +,terugnemingen -) (toel. XII, D)	631/4	45.668,54	44.432,25
F. Voorzieningen voor risico's en kosten (toevoegingen +, bestedingen en terug- nemingen -) (toel. XII, C3 en E)	635/7	607.615,48	252.486,45
G. Andere bedrijfskosten (toel. XII, F)	640/8	912.443,14	1.033.844,03
H. Als herstructureringskosten geactiveerde bedrijfskosten (-)	649		
V. Financiële kosten	65	230.126,42	279.216,28
A. Kosten van schulden (toel. XIII, B en C)	650	230.125,35	277.998,10
B. Waardeverminderingen op vlottende activa andere dan bedoeld onder II. E (toevoegingen +,terugnemingen -) (toel.XIII,D)	651		
C. Andere financiële kosten (toel. XIII, E)	652/9	1,07	1.218,18
VIII. Uitzonderlijke kosten	66	0,00	1.229.777,42
A. Uitzonderlijke afschrijvingen en waarde- verminderingen op oprichtingskosten, op immateriële en materiële vaste activa	660		
B. Waardeverminderingen op financiële vaste activa	661		
C. Voorzieningen voor uitzonderlijke risico's en kosten	662		
D. Minderwaarden bij de realisatie van vaste activa	663		
E. Andere uitzonderlijke kosten (toel. XIV, B)	664/8		1.229.777,42
F. Als herstructureringskosten geactiveerde uitzonderlijke kosten (-)	669		
IX bis. B. Overboeking naar de uitgestelde belastingen	680		
X. A. Belastingen (toel. XV)	670/3	9.067,49	5.409,30
XI. Winst van het boekjaar	70/67	111.636,12	211.914,33
TOTAAL	60/67	9.934.209,36	10.530.659,13
XII. Overboeking naar de belastingvrije reserves	689		
XIII. Te bestemmen winst van het boekjaar	(70/68)	111.636,12	211.914,33

Resultatenrekening

(in scontrovorm)

Opbrengsten

	Codes	Boekjaar (in euro)	Vorig boekjaar (in euro)
I. Bedrijfsopbrengsten	70/74	9.728.683,77	10.162.767,69
A. Omzet (toel. XII, A)	70	9.717.570,53	10.137.358,13
B. Wijziging in de voorraad goederen in bewerking en gereed produkt en in de bestellingen uitvoering (toename +, afname -)	71		
C. Geproduceerde vaste activa	72		
D. Andere bedrijfsopbrengsten (toel. XII, B)	74	11.113,24	25.409,56
IV. Financiële opbrengsten	75	205.525,59	264.533,77
A. Opbrengsten uit financiële vaste activa	750		
B. Opbrengsten uit vlottende activa	751	82.668,22	141.693,72
C. Andere financiële opbrengsten (toel. XIII, A)	752/9	122.857,37	122.840,05
VII. Uitzonderlijke opbrengsten	76		103.357,67
A. Terugneming van afschrijvingen en van waardeverminderingen op immateriële en materiële vaste activa	760		100.904,18
B. Terugneming van waardeverminderingen op financiële vaste activa	761		
C. Terugneming van voorzieningen voor uitzonderlijke risico's en kosten	762		
D. Meerwaarden bij de realisatie van vaste activa	763		
E. Andere uitzonderlijke opbrengsten (toel. XIV, A)	764/9		2.453,49
IX bis.A. Onttrekking aan de uitgestelde belastingen	780		
X. B. Regularisering van belastingen en terugneming van voorzieningen voor belastingen	77		
XI. Verlies van het boekjaar	67/70		
TOTAAL	70/77	9.934.209,36	10.530.659,13
XII. Onttrekking aan de belastingvrije reserves	789		
XIII. Te verwerken verlies van het boekjaar	(68/70)		

3 RESULTAATVERWERKING

Codes	Boekjaar (in euro)	Vorig boekjaar (in euro)
A. Te bestemmen winstsaldo		
70/69	111.636,12	211.914,33
Te verwerken verliessaldo (-)		
69/70		
1. Te bestemmen winst van het boekjaar		
70/68	111.636,12	211.914,33
Te verwerken verlies van het boekjaar (-)		
68/70		
2. Overgedragen winst van het vorige boekjaar		
790		
Overgedragen verlies van het vorige boekjaar (-)		
690		
B. Onttrekking aan het eigen vermogen		
791/2		
1. Aan het kapitaal en aan de uitgiftepremies		
791		
2. Aan de reserves		
792		
C. Toevoeging aan het eigen vermogen (-)		
691/2	(111.636,12)	(211.914,33)
1. Aan het kapitaal en aan de uitgiftepremies		
691		
2. Aan de wettelijke reserve	(5.581,81)	(10.595,72)
6920		
3. Aan de overige reserves	(106.054,31)	(201.318,61)
6921		
D. Over te dragen resultaat		
1. Over te dragen winst (-)	693	
2. Over te dragen verlies	793	
E. Tussenkost van de vennoten in het verlies	794	
F. Uit te keren winst (-)	694/6	
1. Vergoeding van het kapitaal	694	
2. Bestuurders of zaakvoerders	695	
3. Andere rechthebbenden	696	

4 TOELICHTING

I. Staat van de oprichtingskosten, in euro (post 20 van de activa)

	Codes	Codes
Nettoboekwaarde per einde van het vorige boekjaar	8001	8001
Mutaties tijdens het boekjaar :		
- Nieuwe kosten van het boekjaar	8002	8002
- Afschrijvingen (-)	8003	8003
- Andere (+) (-)	8004	8004
Nettoboekwaarde per einde van het boekjaar	8005	8005
waarvan : - Kosten van oprichting of kapitaalverhoging, kosten bij uitgifte van leningen en andere oprichtingskosten	200/2	200/2
- Herstructureringskosten	204	204

II. STAAT VAN DE IMMATERIELE VASTE ACTIVA (post 21 van de activa)

a) **AANSCHAFFINGSWAARDE**

Per einde van het vorige boekjaar.....
 Mutaties tijdens het boekjaar :
 Aanschaffingen, met inbegrip van de geproduceerde vaste activa.....
 Overdrachten en buitengebruikstellingen.....(-)
 Overboekingen van een post naar een andere.....(+)(-)
 Per einde van het boekjaar.....

c) **AFSCHRIJVINGEN EN WAARDEVERMINDERINGEN**

Per einde van het vorige boekjaar.....
 Mutaties tijdens het boekjaar :
 Geboekt.....
 Teruggenomen want overtollig.....(-)
 Verworven van derden.....
 Afgeboekt na overdrachten en buitengebruikstellingen.....(-)
 Overgeboekt van een post naar een andere.....(+)(-)
 Per einde van het boekjaar.....

d) **NETTOBOEKWAARDE PER EINDE VAN HET BOEKJAAR** (a)-(c).....

Codes	1.Kosten van onderzoek en ontwikkeling	2.Concessies, octrooien licenties, enz.
801		
802		
803	()	()
804		
805		
806		
807		
808	()	()
809		
810	()	()
811		
812		
813		

a) **AANSCHAFFINGSWAARDE**

Per einde van het vorige boekjaar.....
 Mutaties tijdens het boekjaar :
 Aanschaffingen, met inbegrip van de geproduceerde vaste activa.....
 Overdrachten en buitengebruikstellingen.....(-)
 Overboekingen van een post naar een andere.....(+)(-)
 Per einde van het boekjaar.....

c) **AFSCHRIJVINGEN EN WAARDEVERMINDERINGEN**

Per einde van het vorige boekjaar.....
 Mutaties tijdens het boekjaar :
 Geboekt.....
 Teruggenomen want overtollig.....(-)
 Verworven van derden.....
 Afgeboekt na overdrachten en buitengebruikstellingen.....(-)
 Overgeboekt van een post naar een andere.....(+)(-)
 Per einde van het boekjaar.....

d) **NETTOBOEKWAARDE PER EINDE VAN HET BOEKJAAR** (a)-(c).....

Codes	3.Goodwill	4.Vooruitbetalingen
801		
802		
803	()	()
804		
805		
806		
807		
808	()	()
809		
810	()	()
811		
812		
813		

III. Staat van de materiële vaste activa, in euro (posten 22 tot 27 van de activa)

	1	2	3	4	5	6
	Terreinen en gebouwen (post 22)	Installaties, machines en uitrusting (post 23)	Meubilair en rollend materieel (post 24)	Leasing en soortgelijke rechten (post 25)	Overige materiële vaste activa (post 26)	Activa in aanbouw en vooruitbetalingen (post 27)
a) AANSCHAFFINGSWAARDE						
Per einde van het vorig boekjaar	815 3.861.570,82	32.276.129,42	433.935,92			
Mutaties tijdens het boekjaar :						
- Aanschaffingen, met inbegrip van de geproduceerde vaste activa	816	671.582,41	111.420,23			
- Overdrachten en buitengebruikstellingen (-)	817					
- Overboekingen van een post naar een andere (+) (-)	818					
Per einde van het boekjaar	819 3.861.570,82	32.947.711,83	545.356,15			
b) MEERWAARDEN						
Per einde van het vorige boekjaar	820 286.612,11	1.706.770,57	12.886,48			
Mutaties tijdens het boekjaar :						
- Geboekt	821					
- Verworven van derden	822					
- Afgeboekt (-)	823					
- Overgeboekt van een post naar een andere (+) (-)	824					
Per einde van het boekjaar	825 286.612,11	1.706.770,57	12.886,48			
c) AFSCHRIJVINGEN EN WAARDEVERMINDERINGEN (-)						
Per einde van het vorige boekjaar	826 3.462.223,73	25.358.973,32	434.446,15			
Mutaties tijdens het boekjaar :						
- Geboekt	827 22.015,19	1.164.160,27	27.836,17			
- Teruggenomen (-)	828					
- Verworven van derden	829					
- Afgeboekt (-)	830					
- Overgeboekt van een post naar een andere (+) (-)	831					
Per einde van het boekjaar	832 3.484.238,92	26.523.133,59	462.282,32			
d) NETTO-BOEKWAARDE PER EINDE VAN HET BOEKJAAR (a) + (b) - (c)						
	833 663.944,01	8.131.348,81	95.960,31			
waarvan : - terreinen en gebouwen	250					
- installaties, machines en uitrusting	251					
- meubilair en rollend materiaal	252					

IV. Staat van de financiële vaste activa, in euro (post 28 van de activa)

	1	2	3
Codes	Verbonden ondernemingen	Ondernemingen met deelnemingsverhouding	Andere ondernemingen
	(post 280)	(post 282)	(post 284)
1. Deelnemingen en aandelen			
a) AANSCHAFFINGSWAARDE			
Per einde van het vorige jaar	835		1.487,35
Mutaties tijdens het boekjaar :			
- Aanschaffingen	836		
- Overdrachten en buitengebruikstellingen (-)	837		
- Overboekingen van een post naar een andere (+) (-)	838		
Per einde van het boekjaar	839		1.487,35
b) MEERWAARDEN			
Per einde van het vorige boekjaar	840		
Mutaties tijdens het boekjaar :			
- Geboekt	841		
- Verworven van derden	842		
- Afgeboekt (-)	843		
- Overgeboekt van een post naar een andere (+) (-)	844		
Per einde van het boekjaar	845		
c) WAARDEVERMINDERINGEN (-)			
Per einde van het vorige boekjaar	846		
Mutaties tijdens het boekjaar :			
- Geboekt	847		
- Teruggenomen (-)	848		
- Verworven van derden	849		
- Afgeboekt (-)	850		
- Overgeboekt van een post naar een andere (+) (-)	851		
Per einde van het boekjaar	852		
d) NIET OPGEVRAAGDE BEDRAGEN (-)			
Per einde van het vorige boekjaar	853		
Mutaties tijdens het boekjaar (+) (-)	854		
Per einde van het boekjaar	855		
NETTO-BOEKWAARDE PER EINDE VAN HET BOEKJAAR (a) + (b) - (c) - (d)	856		1.487,35
	(post 281)	(post 283)	(post 285/8)
2. Vorderingen			
NETTO-BOEKWAARDE PER EINDE VAN HET VORIGE BOEKJAAR			
Mutaties tijdens het boekjaar :			
- Toevoegingen	858		
- Terugbetalingen (-)	859		
- Geboekte waardeverminderingen (-)	860		
- Teruggenomen waardeverminderingen	861		
- Wisselkoersverschillen (+) (-)	862		
- Overige (+) (-)	863		
NETTO-BOEKWAARDE PER EINDE VAN HET BOEKJAAR	864		3.768,40
GECUMULEERDE WAARDEVERMINDERINGEN PER EINDE V/H BOEKJAAR	865		

IV. Geldbeleggingen : overige beleggingen, in euro (post 51/53 van de activa)

AANDELEN
 Boekwaarde verhoogd met het niet opgevraagde bedrag
 Niet opgevraagd bedrag (-)

VASTRENTENDE EFFECTEN

Waarvan uitgegeven door kredietinstellingen

TERMIJNREKENINGEN BIJ KREDIETINSTELLINGEN

Met een resterende looptijd of opzegtermijn van :
 - hoogstens één maand
 - meer dan één maand en hoogstens één jaar
 - meer dan één jaar

**HIERBOVEN NIET OPGENOMEN OVERIGE GELD-
 BELEGGINGEN**

Codes	Boekjaar	Vorig boekjaar
51		
8681 8682		
52	4.801.974,27	3.371.063,17
8684	4.801.974,27	3.371.063,17
53		
8686 8687 8688		
8689		

VII. Overlopende rekeningen, in euro

Utsplitsing van de post 490/1 van de activa indien daaronder een belangrijk bedrag voorkomt.

Boekjaar

VIII. Staat van het kapitaal

A. Maatschappelijk kapitaal

1. Geplaatst kapitaal (post 100 van de passiva)

- Per einde van het vorige boekjaar
- Wijzigingen tijdens het boekjaar :

- Per einde van het boekjaar

2. Samenstelling van het kapitaal

2.1. Soorten aandelen

- aandelen "A"
- aandelen "B"

2.2. Aandelen op naam of aan toonder

- Op naam
- Aan toonder

Codes	Bedragen in (in euro)	Aantal aandelen
8700	3.373.725,00	xxxxxxxxxxxxxx
8701	3.373.725,00	xxxxxxxxxxxxxx
	3.372.225,00 1.500,00	134.889 60
8702	xxxxxxxxxxxxxx	134.949
8703	xxxxxxxxxxxxxx	

VIII. Staat van het kapitaal (vervolg)

Codes	1 Niet-opgevraagd bedrag (post 101)	2 Opgevraagd, niet gestort bedrag
(in euro)		
B. Niet-gestort kapitaal Aandeelhouders die nog moeten volstorten		
TOTAAL	871	
	1 Kapitaalbedrag	2 Aantal aandelen
C. Eigen aandelen gehouden door : - de vennootschap zelf - haar dochters	872 873	
D. Verplichtingen tot uitgifte van aandelen 1. Als gevolg van de uitoefening van CONVERSIERECHTEN - Bedrag van de lopende converteerbare leningen - Bedrag van het te plaatsen kapitaal - Maximum aantal uit te geven aandelen 2. Als gevolg van de uitoefening van de INSCHRIJVINGSRECHTEN - Aantal inschrijvingsrechten in omloop - Bedrag van het te plaatsen kapitaal - Maximum aantal uit te geven aandelen	8740 8741 8742 8745 8746 8747	
E. Toegestaan , niet-geplaatst kapitaal	8751	
	1	2
	Aantal aandelen	Daaraan verbonden stemrecht
F. Aandelen buiten kapitaal waarvan : - gehouden door de vennootschap zelf - gehouden door haar dochters	876 877 878	

G. Structuur van het aandeelhouderschap van de onderneming op de datum van de jaarafsluiting, zoals die blijkt uit de kennisgevingen die de onderneming heeft ontvangen :
zie blz.

IX. Voorzieningen voor overige risico's en kosten, in euro

Uitsplitsing van de post 163/5 van de passiva indien daaronder een belangrijk bedrag voorkomt.

Voorziening voor noodplan

Boekjaar
615.579,05

X. Staat van de schulden in euro

A. Uitsplitsing van de schulden met een oorspronkelijke looptijd van meer dan een jaar, naargelang hun resterende looptijd

Financiële schulden

1. Achtergestelde leningen
2. Niet achtergestelde obligatieleningen
3. Leasingschulden en soortgelijke schulden
4. Kredietinstellingen
5. Overige leningen

Handelsschulden

1. Leveranciers
2. Te betalen wissels

Ontvangen vooruitbetalingen op bestellingen

Overige schulden

Totaal

Codes	Schulden met een resterende looptijd van		
	1 Hoogstens één jaar	2 Meer dan één jaar doch hoogstens 5 jaar	3 Meer dan 5 jaar
	(post 42)	(post 17)	
880	1.788.322,89	4.201.810,76	656.148,22
881			
882			
883			
884	1.788.322,89	4.201.810,76	656.148,22
885			
886			
887			
888			
889			
890			
891	1.788.322,89	4.201.810,76	656.148,22

B. Gewaarborgde schulden

(inbegrepen in de posten 17 en 42/48 van de passiva)

Financiële schulden

1. Achtergestelde leningen
2. Niet achtergestelde obligatieleningen
3. Leasingschulden en soortgelijke schulden
4. Kredietinstellingen
5. Overige leningen

Handelsschulden

1. Leveranciers
2. Te betalen wissels

Ontvangen vooruitbetalingen op bestellingen

Schulden m.b.t. belastingen, bezoldigingen en sociale lasten

1. Belastingen
2. Bezoldiging en sociale lasten

Overige schulden

Totaal

codes	Schulden (of gedeelte van de schulden) gewaarborgd door	
	1 Belgische overheidsinstellingen	2 Zakelijke zekerheden gesteld of onherroepelijk beloofd op activa van de onderneming
892		
893		
894		
895		
896		
897		
898		
899		
900		
901		
902		
903	xxxxxxx	
904		
905		
906		

C. Schulden m.b.t. belastingen, bezoldigingen en sociale lasten

1. Belastingen (post 450/3 van de passiva)

- a) Vervallen belastingenschulden
- b) Niet vervallen belastingsschulden
- c) Geraamde belastingenschulden

2. Bezoldigingen en sociale lasten (post 454/9 van de passiva)

- a) Vervallen schulden ten aanzien van de Rijksdienst voor Sociale Zekerheid
- b) Andere schulden met betrekking tot bezoldigingen en sociale lasten

Codes	Boekjaar
9072	
9073	114.018,92
450	
9076	
9077	226.411,03

XI. Overlopende rekeningen

Uitsplitsing van de post 492/3 van de passiva indien daaronder een belangrijk bedrag voorkomt.

XII. Bedrijfsresultaten, in euro

A. Netto-omzet (post 70)

per bedrijfscategorie en per geografische markt uitsplitsen in de bijlage bij het standaardformulier, voor zover deze categorieën en markten, vanuit het oogpunt van de organisatie van de verkoop van goederen en de verlening van diensten in het kader van de normale bedrijfsuitoefening van de onderneming, onderling aanzienlijke verschillen vertonen.

B. Andere bedrijfsopbrengsten (post 74)

waarvan :
exploitatie-subsidies en vanwege de overheid
ontvangen compenserende bedragen

C1. Werknemers ingeschreven in het personeelsregister

- a) Totaal aantal op de afsluitingsdatum
b) Gemiddeld personeelsbestand berekend in voltijdse equivalenten
c) Aantal daadwerkelijke gepresteerde uren

C2. Personeelskosten (post 62)

- a) Bezoldigingen en rechtstreekse sociale voordelen
b) Patronale bijdragen voor sociale verzekeringen
c) Patronale premies voor buitenwettelijke verzekeringen
d) Andere personeelskosten
e) Pensioenen

C3. Voorzieningen voor pensioenen

(begrepen in de post 635/7)

Toevoegingen (+); bestedingen en terugnemingen (-)

D. Waardeverminderingen (post 631/4)

1. Op voorraden en bestellingen in uitvoering
- geboekt
- teruggenomen (-)
2. Op handelsvorderingen
- geboekt
- teruggenomen (-)

E. Voorzieningen voor risico's en kosten (post 635/7)

Toevoegingen
Bestedingen en terugnemingen (-)

F. Andere bedrijfskosten (post 640/8)

Belastingen en taksen op de bedrijfsuitoefening
Andere

G. Uitzendkrachten en ter beschikking van de onderneming gestelde personen

1. Totaal aantal op de afsluitingsdatum
2. Gemiddeld aantal berekend in voltijdse equivalenten
Aantal daadwerkelijk gepresteerde uren
Kosten voor de onderneming

Codes	Boekjaar	Vorig boekjaar
740		3.755,00
9086	31	32
9087	30,80	32,42
9088	61.756	64.055
620	1.355.915,51	1.291.745,49
621	382.223,57	414.648,98
622	36.563,63	
623	39.243,55	32.231,76
624	51.436,11	43.454,22
635	12.823,48	12.823,48
9110	44.140,14	44.432,25
9111		
9112	1.528,40	
9113		
9115	612.823,48	252.486,45
9116	-5.208,00	
640	421.816,04	528.003,83
641/8	490.627,10	505.840,20
9096	0	0
9097	2,00	1,00
9098	428,50	14,50
617	8.537,22	280,00

XIII. Financiële resultaten, in euro

A. Andere financiële opbrengsten (post 752/9)

Door de overheid toegekende subsidies, aangerekend op het resultaat :

- kapitaalsubsidies
- intrestsubsidies

Uitsplitsing van de overige opbrengsten, indien het belangrijke bedragen betreft.

B. Afschrijvingen van kosten bij uitgifte van leningen en van disagio

C. Geactiveerde intresten

D. Waardeverminderingen op vlottende activa (post 651)

- Geboekt
- Teruggenomen (-)

E. Andere financiële kosten (post 652/9)

Bedrag van het disconto ten laste van de onderneming bij de verhandeling van vorderingen

Voorzieningen met financieel karakter

- gevormd
- aangewend en teruggenomen (-)

Uitsplitsing van de overige financiële kosten, indien het belangrijke bedragen betreft.

Codes	Boekjaar	Vorig boekjaar
9125	122.856,71	122.828,54
9126		
6501		
6503		
6510		
6511		
653		
6560		
6561		

XIV. Uitzonderlijke resultaten, in euro

A. Uitsplitsing van de andere uitzonderlijke opbrengsten (post 764/9) indien het om belangrijke bedragen gaat.

B. Uitsplitsing van de andere uitzonderlijke kosten (post 664/8) indien het om belangrijke bedragen gaat.

XV. Belastingen op het resultaat, in euro

A. Uitsplitsing van de post 670/3

1. Belastingen op het resultaat van het boekjaar :

- a. Verschuldigde of betaalde belastingen en voorheffingen
- b. Geactiveerde overschotten van betaalde belastingen en voorheffingen (-)
- c. Geraamde belastingsupplementen (opgenomen onder post 450/3 van de passiva)

2. Belastingen op het resultaat van vorige boekjaren :

- a. Verschuldigde of betaalde belastingsupplementen
- b. Geraamde belastingsupplementen (opgenomen onder post 450/3 van de passiva) of belastingsupplementen waarvoor een voorziening werd gevormd (opgenomen onder post 161 van de passiva)

Codes	Boekjaar
9134	
9135	9.067,49
9136	
9137	
9138	
9139	
9140	

XV. BELASTINGEN OP HET RESULTAAT, *in euro (vervolg)*

B. BELANGRIJKSTE OORZAKEN VAN DE VERSCHILLEN TUSSEN DE WINST VOOR BELASTINGEN, zoals die blijkt uit de jaarrekening, **EN DE GERAAMDE BELASTBARE WINST,** met bijzondere vermelding van die welke voortvloeien uit het tijdsverschil tussen de vaststelling van de boekwinst en de fiscale winst (in de mate waarin het resultaat van het boekjaar op belangrijke wijze werd beïnvloed op het stuk van de belastingen)

boekjaar

C. INVLOED VAN DE UITZONDERLIJKE RESULTATEN OP DE BELASTINGEN OP HET RESULTAAT VAN HET BOEKJAAR

D. BRONNEN VAN BELASTINGLATENTIES (in de mate waarin deze informatie belangrijk is om een inzicht te verkrijgen in de financiële positie van de onderneming)

1. Actieve latenties
 - Gecumuleerde fiscale verliezen die aftrekbaar zijn van latere belastbare winsten
2. Passieve latenties

codes	boekjaar
9141	
9142	
9144	

XVI. BELASTING OP DE TOEGEVOEGDE WAARDE EN BELASTINGEN TEN LASTE VAN DERDEN, in euro

A. De belasting op de toegevoegde waarde in rekening gebracht:

1. aan de onderneming (aftrekbaar)
2. door de onderneming

B. De ingehouden bedragen ten laste van derden bij wijze van:

1. bedrijfsvoorheffing
2. roerende voorheffing

codes	boekjaar	vorig boekjaar
9145	823.383,61	447.235,99
9146	973.805,06	1.306.531,79
9147	458.050,34	419.581,13
9148		

XVII. NIET IN DE BALANS OPGENOMEN RECHTEN EN VERPLICHTINGEN, in euro

Persoonlijke zekerheden die door de onderneming werden gesteld of onherroepelijk beloofd als waarborg voor schulden of verplichtingen van derden

waarvan:

De door De onderneming geëndosseerde handelseffecten in omloop

De door De onderneming getrokken of voor aval getekende handelseffecten

Het maximumbedrag ten belope waarvan andere verplichtingen van derden door de onderneming zijn gewaarborgd

codes	boekjaar
9149	
9150	
9151	
9153	

XVII. Niet in de balans opgenomen rechten en verplichtingen, in euro (vervolg)

In voorkomend geval, een beknopte beschrijving van de regeling inzake het aanvullend rust- of overlevingspensioen ten behoeve van de personeels- of directieleden, met opgave van de genomen maatregelen om de daaruit voortvloeiende kosten te dekken

Pensioenen die door de onderneming zelf worden gedragen :

- geschat bedrag van de verplichtingen die voortvloeien uit reeds gepresteerd werk

Codes	Boekjaar
9220	

- wijze waarop dit bedrag wordt berekend

XVIII. Betrekkingen met verbonden ondernemingen en met ondernemingen waarmee een deelnemingsverhouding bestaat : zie blz. VOL 20

XIX. Financiële betrekkingen, in euro, met

A. Bestuurders en zaakvoerders

B. Natuurlijke of rechtspersonen die de onderneming rechtstreeks of onrechtstreeks controleren zonder verbonden onderneming te zijn

C. Andere ondernemingen welke door de sub B. vermelde personen rechtstreeks of onrechtstreeks gecontroleerd worden.

1. Uitstaande vorderingen op deze personen

2. Waarborgen toegestaan in hun voordeel

3. Andere betekenisvolle verplichtingen aangegeven in hun voordeel

Codes	Boekjaar
9500	
9501	
9502	

Voornaamste voorwaarden betreffende de posten 9500, 9501 en 9502.

.....
.....
.....
.....

4. Rechtstreeks en onrechtstreekse bezoldigingen en ten laste van de resultatenrekening toegekende pensioenen, voor zover deze vermelding niet uitsluitend of hoofdzakelijk betrekking heeft op de toestand van een enkel identificeerbaar persoon :

- aan bestuurders en zaakvoerders

- aan oud-bestuurders en oud-zaakvoerders

Codes	Boekjaar
9503	54.766,08
9504	

5 SOCIALE BALANS

In voorkomend geval, het nummer waaronder de onderneming bij de Rijksdienst voor Sociale Zekerheid ingeschreven is (RSZ-nummer):

RSZPPO 5692 00 04

Nummers van de paritaire comités die voor de onderneming bevoegd zijn:

Comité C van het overheidspersoneel

I. Staat van de tewerkgestelde personen

A. Werknemers ingeschreven in het personeelsregister

codes	1. Voltijds (boekjaar)	2. Deeltijds (boekjaar)	3. Totaal (T) of totaal in voltijdse equivalenten (VTE) (boekjaar)	3. Totaal (T) of totaal in voltijdse equivalenten (VTE) (vorig boekjaar)
1. Tijdens het boekjaar en het vorige boekjaar				
Gemiddeld aantal werknemers	100 30,33	0,80	30,80	32,42 (VTE)
Aantal daadwerkelijk gepresteerde uren	101 60.169	1.587	61.756	64.055 (T)
Personeelskosten (<i>in euro</i>)	102 1.755.291,83	58.654,43	1.813.946,26	1.782.080,45 (T)
Voordelen bovenop het loon (<i>in euro</i>)	103 xxxxxxxx	xxxxxxx	(T)	(T)

2. Op de afsluitingsdatum van het boekjaar

a. Aantal werknemers ingeschreven in het personeelsregister

b. Volgens de aard van de arbeidsovereenkomst
Overeenkomst voor een onbepaalde tijd
Overeenkomst voor een bepaalde tijd
Overeenkomst voor een duidelijk omschreven werk
Vervangingsovereenkomst

c. Volgens het geslacht

Mannen
Vrouwen

d. Volgens de beroepscategorie

Directiepersoneel
Bedienden
Arbeiders
Andere

codes	1. Voltijds	2. Deeltijds	3. Totaal in voltijdse equivalenten
105	30	1,00	30,80
110	30	1,00	30,80
111			
112			
113			
120	27,00		27,00
121	3,00	1,00	3,80
130	1		1,00
134	29	1,00	29,80
132			
133			

B. Uitzendkrachten en ter beschikking van de onderneming gestelde personen

Tijdens het boekjaar

Gemiddeld aantal tewerkgestelde personen
Aantal daadwerkelijk gepresteerde uren
Kosten voor de onderneming (*in euro*)

codes	1. Uitzendkrachten	2. Terbeschikking van de onderneming gestelde personen
150	2,00	
151	428,50	
152	8.537,22	

II. Tabel van het personeelsverloop tijdens het boekjaar

A. Ingetreden

a. Aantal werknemers die tijdens het boekjaar in het personeelsregister werden ingeschreven

b. Volgens de aard van de arbeidsovereenkomst

- Overeenkomst voor een onbepaalde tijd
- Overeenkomst voor een bepaalde tijd
- Overeenkomst voor een duidelijk omschreven werk
- Vervangingsovereenkomst

c. Volgens het geslacht en het studieniveau

- Mannen: lager onderwijs
- secundair onderwijs
- hoger niet-universitair onderwijs
- universitair onderwijs
- Vrouwen: lager onderwijs
- secundair onderwijs
- hoger niet-universitair onderwijs
- universitair onderwijs

codes	1. Voltijds	2. Deeltijds	3. Totaal in voltijdse equivalenten
205	1		1
210	1		1
211			
212			
213			
220			
221			
222			
223			
230			
231			
232	1		1
233			

B. Uitgetreden

a. Aantal werknemers met een in het personeelsregister opgetekende datum waarop hun overeenkomst tijdens het boekjaar een einde nam

b. Volgens de aard van de arbeidsovereenkomst

- Overeenkomst voor een onbepaalde tijd
- Overeenkomst voor een bepaalde tijd
- Overeenkomst voor een duidelijk omschreven werk
- Vervangingsovereenkomst

c. Volgens het geslacht en het studieniveau

- Mannen: lager onderwijs
- secundair onderwijs
- hoger niet-universitair onderwijs
- universitair onderwijs
- Vrouwen: lager onderwijs
- secundair onderwijs
- hoger niet-universitair onderwijs
- universitair onderwijs

d. Volgens de reden van beëindiging van de overeenkomst

- Pensioen
- Brugpensioen
- Afdanking
- Andere reden
 - waarvan: het aantal werknemers dat als zelfstandige ten minste op halftijdse basis diensten blijft verlenen aan de onderneming

codes	1. Voltijds	2. Deeltijds	3. Totaal in voltijdse equivalenten
305	1		1
310	1		1
311			
312			
313			
320			
321			
322			
323			
330			
331	1		1
332			
333			
340	1		1
341			
342			
343			
350			

III. Staat over het gebruik van de maatregelen ten gunste van de werkgelegenheid tijdens het boekjaar

Maatregelen ten gunste van de werkgelegenheid

1. Maatregelen met een financieel voordeel

- 1.1. Bedrijfsplan
 - Mannen
 - Vrouwen
- 1.2. Jonderenbanenplan
- 1.3. Lage lonen
- 1.4. Tewerkstellingsakkoorden 1995-1996
 - Mannen
 - Vrouwen
- 1.5. Banenplan ter bevordering van de tewerkstelling van langdurig werklozen
- 1.6. Maribel
- 1.7. Herinschakelingsjobs (ouder dan 50 jaar)
- 1.8. Conventioneel halftijds brugpensioen
- 1.9. Volledige loopbaanonderbreking
- 1.10. Vermindering van de arbeidsprestaties (deeltijdse loopbaanonderbreking)

2. Andere maatregelen

- 2.1. Eerste-werkervaringscontract
- 2.2. Ingroeibanen
- 2.3. Jongerenstage
- 2.4. Overeenkomsten werk-opleiding
- 2.5. Leerovereenkomst
- 2.6. Opeenvolgende arbeidsovereenkomsten voor een bepaalde tijd
- 2.7. Conventioneel brugpensioen

codes	Aantal betrokken werknemers		3. Financieel voordeel (in franken)
	1. Aantal	2. In voltijdse equivalenten	
400			
401			
402			
403			
404			
405			
406			
407			
408			
409			
410			
411			
412			
413			
500			
501			
502			
503			
504			
505			
506			

Aantal werknemers betrokken bij één of meerdere maatregelen ten gunste van de werkgelegenheid:

totaal voor het boekjaar

totaal voor het vorige boekjaar

550		
560		

IV. Inlichtingen over de opleidingen voor de werknemers tijdens het boekjaar

Totaal van de opleidingsinitiatieven ten laste van de werkgever

Mannen
Vrouwen

codes	1. Aantal betrokken werknemers	2. Aantal gevolgde opleidingsuren	3. Kosten voor de onderneming (in euro)
580	27	314,5	2.973,87
581	4	143	503,90

Opsplitsing resultaat per activiteit

	verbranding	energiere- cuperatie	container- parkwerking	selectieve inzameling	groencom- postering	afval- preventie	IVOO
hulpstoffen	680.037,91	64.227,27	2.958,50	34.469,56	48,50	3.734,50	785.476,24
diensten en diverse goederen *	1.954.905,95	1.020.989,88	682.750,22	624.492,60	247.740,20	36.991,84	4.567.870,68
personeelskosten	1.546.172,72	218.864,63	100.305,02	0,00	0,00	40,00	1.865.382,37
afschrijvingen	1.005.399,89	191.635,97	1.910,96	0,00	15.064,81	0,00	1.214.011,63
voorzieningen, waardevermind.	41.044,78	612.239,24	0,00	0,00	0,00	0,00	653.284,02
andere bedrijfskosten *	738.251,34	0,00	228.741,06	33.372,00	33.198,16	939,00	1.034.501,56
financiële kosten	217.221,41	0,00	0,00	0,00	12.905,01	0,00	230.126,42
uitzonderlijke kosten	0,00	0,00	0,00	0,00	0,00	0,00	0,00
belastingen	9.067,49	0,00	0,00	0,00	0,00	0,00	9.067,49
totaal kosten	6.192.101,50	2.107.956,98	1.016.665,75	692.334,16	308.956,68	41.705,34	10.359.720,41
47							
omzet *	5.728.899,29	2.182.919,25	1.064.968,16	835.804,58	436.868,62	5.257,80	10.254.717,70
andere bedrijfsopbrengsten	9.735,20	1.378,04	0,00	0,00	0,00	0,00	11.113,24
financiële opbrengsten	157.832,07	47.693,52	0,00	0,00	0,00	0,00	205.525,59
uitzonderlijke opbrengsten	0,00	0,00	0,00	0,00	0,00	0,00	0,00
totaal opbrengsten	5.896.466,56	2.231.990,81	1.064.968,16	835.804,58	436.868,62	5.257,80	10.471.356,53
winst of verlies	-295.634,94	124.033,83	48.302,41	143.470,42	127.911,94	-36.447,54	111.636,12

(*) In de analytische resultatenrekening is de omzet iets hoger als gevolg van de interne verrekeningen die extracomptabel worden bijgehouden. De verhoging van de omzet wordt tenietgedaan door een verhoging van de diensten en diverse goederen en de andere bedrijfskosten

Verslag van de commissaris aan de algemene vergadering van de intercommunale I.V.O.O. cvba, Klokhofstraat 2 te 8400 Oostende, over de jaarrekening over het boekjaar afgesloten op 31 december 2006

Overeenkomstig de wettelijke en statutaire bepalingen, brengen wij u verslag uit over de uitvoering van de controleopdracht die ons werd toevertrouwd.

Wij hebben de controle uitgevoerd van de jaarrekening over het boekjaar, afgesloten op 31 december 2006, opgesteld op basis van de in België toepasselijke wettelijke en bestuursrechtelijke voorschriften, met een balanstotaal van 18.076.924,44 EUR en waarvan de resultatenrekening afsluit met een winst van het boekjaar van 111.636,12 EUR. Wij hebben eveneens de bijkomende specifieke controles uitgevoerd die door de wet zijn vereist.

Het opstellen van de jaarrekening, de beoordeling van de inlichtingen die in het jaarverslag dienen te worden opgenomen, alsook het naleven door de vennootschap van het Wetboek van vennootschappen en de statuten, vallen onder de verantwoordelijkheid van het bestuursorgaan.

Onze controle van de jaarrekening werd uitgevoerd overeenkomstig de wettelijke bepalingen en de in België geldende controlenormen, zoals uitgevaardigd door het Instituut der Bedrijfsrevisoren.

Verklaring zonder voorbehoud over de jaarrekening

Deze voormelde controlenormen eisen dat onze controle zo wordt georganiseerd en uitgevoerd dat een redelijke mate van zekerheid wordt verkregen dat de jaarrekening geen afwijkingen van materieel belang bevat.

Overeenkomstig deze normen hebben wij rekening gehouden met de administratieve en boekhoudkundige organisatie van de vennootschap, alsook met haar procedures van interne controle. De verantwoordelijken van de vennootschap hebben onze vragen naar opheldering of inlichtingen duidelijk beantwoord. Wij hebben op basis van steekproeven de verantwoording onderzocht van de bedragen opgenomen in de jaarrekening. Wij hebben de waarderingsregels, de betekenisvolle boekhoudkundige ramingen gemaakt door de vennootschap, alsook de voorstelling van de jaarrekening globaal beoordeeld. Wij zijn van mening dat deze werkzaamheden een redelijke basis vormen voor het uitbrengen van ons oordeel.



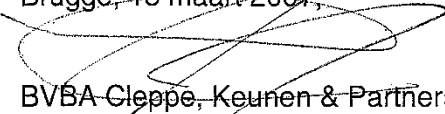
Naar ons oordeel, rekening houdend met de in België toepasselijke wettelijke en bestuursrechtelijke voorschriften, geeft de jaarrekening afgesloten op 31 december 2006 een getrouw beeld van het vermogen, de financiële toestand en de resultaten van de vennootschap.

Bijkomende verklaringen en inlichtingen

Wij vullen ons verslag aan met de volgende bijkomende verklaringen en inlichtingen die niet van aard zijn om de draagwijdte van onze verklaring over de jaarrekening te wijzigen:

- Het jaarverslag bevat de door de wet vereiste inlichtingen en stemt overeen met de jaarrekening. Wij kunnen ons echter niet uitspreken over de beschrijving van de voornaamste risico's en onzekerheden waarmee de vennootschap wordt geconfronteerd, alsook van haar positie, haar voorzienbare evolutie of de aanmerkelijke invloed van bepaalde feiten op haar toekomstige ontwikkeling. Wij kunnen evenwel bevestigen dat de verstrekte gegevens geen evidente tegenstrijdigheden vertonen met de informatie waarover wij beschikken in het kader van ons mandaat.
- Onverminderd de formele aspecten van ondergeschikt belang, werd de boekhouding gevoerd overeenkomstig de in België toepasselijke zijnde wettelijke en bestuursrechtelijke voorschriften.
- Wij dienen U geen verrichtingen of beslissingen mede te delen die in overtreding met de statuten of het Wetboek van vennootschappen zijn gedaan of genomen. De verwerking van het resultaat die aan de algemene vergadering wordt voorgesteld, stemt overeen met de wettelijke en statutaire bepalingen.

Brugge, 15 maart 2007,


BVBA Cleppe, Keunen & Partners, bedrijfsrevisoren, vertegenwoordigd door
Jan Cleppe, commissaris



IVOO

Intergemeentelijke vereniging voor het
Afvalbeheer voor Oostende en Ommeland

Klokhofstraat 2
8400 Oostende
Tel. 059 55 27 30
Fax. 059 80 12 03
e-mail: info@ivoo.be
BTW nr. BE 214.753.050
Dexia 091-0006508-38